



DASAR PERTUBUHAN DAN UNDANG-UNDANG BAHAGIAN PANDU PUTERI TUNAS

PERSATUAN PANDU PUTERI MALAYSIA
DASAR PERTUBUHAN DAN UNDANG-UNDANG
BAHAGIAN PANDU PUTERI TUNAS

"TOLONG ORANG SELALU"

1. **PANDU PUTERI TUNAS**
2. **PASUKAN PANDU PUTERI TUNAS**
3. **ORGANISASI PANDU PUTERI TUNAS**
4. **POW - WOW**
5. **KETUA PASUKAN PANDU PUTERI TUNAS**
6. **KETUA BERENAM**
7. **PENOLONG KETUA BERENAM**
8. **PAKAIAN SERAGAM PANDU PUTERI TUNAS**
9. **PELANTIKAN AHLI BAHARU**
10. **PERSETIAAN, UNDANG-UNDANG, COGAN KATA PANDU PUTERI TUNAS, HORMAT DAN ISYARAT, BERJABAT TANGAN, DAN KHIDMAT**
11. **ANUGERAH PANDU PUTERI TUNAS**
12. **LAMPIRAN - STRUKTUR ORGANISASI PASUKAN, JAWATANKUASA CAWANGAN, KEBANGSAAN DAN DAERAH**

**PERSATUAN PANDU PUTERI MALAYSIA
DASAR PERTUBUHAN DAN UNDANG-UNDANG
BAHAGIAN PASUKAN PANDU PUTERI TUNAS**

"TOLONG ORANG SELALU"

1. PANDU PUTERI TUNAS

Dasar Program Bahagian Pandu Puteri Tunas membolehkan ahli menghayati dan menguasai asas Pandu Puteri.

Ahli Pandu Puteri Tunas berumur sembilan hingga 12 tahun. Seorang kanak-kanak perempuan hanya boleh menjadi ahli Pasukan Pandu Puteri Tunas sehingga berumur 12 tahun. Dia dilantik menjadi Pandu Puteri Tunas setelah lulus Ujian Prinsip Asas Pandu Puteri Tunas.

2. PASUKAN PANDU PUTERI TUNAS

- 2.1 Jumlah minimum ahli ialah 12 orang dan jumlah maksimum 36 orang.
- 2.2 Satu pasukan baharu mesti ditubuhkan sekiranya ahli pasukan sedia ada melebihi daripada 36 orang ahli.
- 2.3 Setiap Pasukan Pandu Puteri Tunas mempunyai seorang pemimpin yang dikenali sebagai Kakak Setia dan sekurang-kurangnya seorang penolong yang dikenali sebagai Siti Setia.
- 2.4 Setiap Pasukan Pandu Puteri Tunas hendaklah disahkan oleh Pesuruhjaya Daerah serta didaftarkan secepat mungkin. Borang Pendaftaran hendaklah dilengkapkan dan dihantar melalui Pesuruhjaya Daerah dan Ketua Pesuruhjaya Cawangan kepada ibu pejabat Persatuan Pandu Puteri Malaysia berserta dengan yuran pendaftarannya.
- 2.5 Yuran pendaftaran pasukan hanya dibayar sekali dan disertakan dengan Sijil Pendaftaran pasukan berkenaan. Sijil pendaftaran ialah hak milik pasukan di sekolah berkenaan. Jika sijil hilang, bayaran dikenakan untuk mendapatkan sijil ganti.

- 2.6 Setiap Pasukan Pandu Puteri Tunas dikehendaki mengemaskinikan bilangan ahlinya dan memperbaharu pendaftaran keahlian dalam talian di laman sesawang Persatuan Pandu Puteri Malaysia (<https://www.panduputeri.org.my/>) sebelum 31 Mac setiap tahun. Yuran keahlian perlu dihantar ke Ibu Pejabat Persatuan Pandu Puteri Malaysia melalui Pesuruhjaya Daerah dan Ketua Pesuruhjaya Cawangan sebelum 31 Mac setiap tahun.
- 2.7 Pasukan Pandu Puteri Tunas didaftarkan mengikut turutan nombor pendaftaran, nama daerah, nama sekolah dan nama cawangan.
- Contoh:** Pasukan Pandu Puteri Tunas ke-29, Daerah Kinta Utara, SK Convent, Perak.
- 2.8 Perjumpaan pasukan diadakan sekurang-kurangnya setiap dua minggu sekali.
- 2.9 Jawatankuasa Pandu Puteri Tunas terdiri daripada:
- Ketua Pasukan
 - Ketua Berenam
 - Penolong Ketua Berenam
- 2.10 Kakak Setia merangkap sebagai pengerusi dan Siti Setia sebagai penolong pengerusi dalam Pow-Wow.
- 2.11 Pasukan memilih secara undi sulit seorang ketua pasukan dalam kalangan ahlinya.
- 2.12 Ketua Berenam dipilih oleh ahli kumpulan sendiri, manakala Penolong Ketua Berenam dilantik oleh Ketua Berenamnya.

3. ORGANISASI PASUKAN PANDU PUTERI TUNAS

- 3.1 Pada perjumpaan pertama, Kakak Setia membahagikan ahli mengikut kumpulan. Setiap kumpulan dianggotai oleh tidak lebih daripada enam orang ahli termasuk seorang Ketua Berenam dan seorang Penolong Ketua Berenam.
- 3.2 Setiap kumpulan dikenali dengan nama bunga yang ditetapkan oleh Persatuan Pandu Puteri Malaysia seperti yang berikut:
- Bunga Cempaka;
 - Bunga Kenanga;
 - Bunga Kesidang;
 - Bunga Melur;

- Bunga Siantan; dan
- Bunga Teratai.

3.3 Setiap kumpulan menyediakan kotak Kumpulan Berenam yang digunakan semasa aktiviti sudut kumpulan.

4. POW-WOW

- 4.1 Pow-Wow ialah mesyuarat pasukan sekiranya perlu untuk membincangkan perkara yang berkaitan dengan Pasukan Pandu Puteri Tunas seperti membuat keputusan melalui undi sulit, memberi keterangan, menyampaikan berita dan rancangan akan datang.
- 4.2 Kakak Setia menjadi Pengerusi Pow-Wow. Jika Kakak Setia tidak ada, Siti Setia boleh menggantikannya.
- 4.3 Lingkungan Pow-Wow dilaksanakan khas untuk ahli pasukan sahaja dan cara pembentukan lingkungan adalah bebas / direka secara kreatif.

5. KETUA PASUKAN PANDU PUTERI TUNAS

- 5.1 Ketua Pasukan Pandu Puteri Tunas dipilih secara undi sulit di dalam Pow-Wow untuk membantu Kakak Setia dan Siti Setia.
- 5.2 Ketua Pasukan Pandu Puteri Tunas mesti mempunyai anugerah Topaz I atau yang berpengalaman.
- 5.3 Bagi pasukan yang baharu ditubuhkan, Kakak Setia boleh melantik ahlinya yang berkebolehan sebagai Ketua Pasukan walaupun dia belum mempunyai anugerah Topaz I.

6. KETUA BERENAM

- 6.1 Ketua Berenam dipilih oleh ahli kumpulan sendiri.
- 6.2 Ketua Berenam membantu Kakak Setia dan Siti Setia serta bertugas untuk menjaga ahli kumpulannya.

7. PENOLONG KETUA BERENAM

- 7.1 Penolong Ketua Berenam dipilih oleh Ketua Berenamnya.
- 7.2 Tugas Penolong Ketua Berenam adalah untuk membantu Ketua Berenam dan mewakilinya apabila Ketua Berenam tidak hadir.

8. PAKAIAN SERAGAM PANDU PUTERI TUNAS

Pakaian seragam Pandu Puteri Tunas ditetapkan oleh Majlis Kebangsaan Persatuan Pandu Puteri Malaysia. Merujuk *Girl Guides Act 1953, Revised 1991*, pakaian seragam dan semua peralatan hanya boleh diperolehi dari Pusat Peralatan Persatuan Pandu Puteri Malaysia.

- 8.1 Ahli baharu dibenarkan memakai pakaian seragam dengan skaf perang tanpa Lencana Pelantikan. Ahli baharu dibenarkan memakai Lencana Dunia, lambang kumpulan dan tag nama.
- 8.2 Pakaian seragam lengkap dipakai oleh Ahli Baharu selepas dilantik.
- 8.3 Pandu Puteri Tunas memakai tag nama berwarna hitam bertulisan putih yang berukuran 1.7 cm X 6.7 cm di atas lambang kumpulannya.
- 8.4 Ahli Pandu Puteri Tunas memakai lambang kumpulannya di bahagian atas poket kiri pakaian seragam.
- 8.5 Ketua Pasukan Pandu Puteri Tunas memakai tiga jalur putih di poket kiri blausnya.
- 8.6 Ketua Kumpulan Berenam Pandu Puteri Tunas memakai dua jalur putih di poket kiri blausnya.
- 8.7 Penolong Ketua Kumpulan Berenam Pandu Puteri Tunas memakai satu jalur putih di tengah poket kiri blausnya.
- 8.8 Ahli yang telah dilantik wajib memakai pakaian seragam lengkap pada:
 - 8.8.1 perjumpaan pasukan;
 - 8.8.2 majlis Istiadat Pandu Puteri Tunas;
 - 8.8.3 majlis rasmi Persatuan Pandu Puteri Malaysia peringkat daerah, ccawangan dan kebangsaan;
 - 8.8.4 majlis rasmi anjuran pihak lain.
- 8.9 Ahli wajib mendapat kebenaran Kakak Setia atau Siti Setia untuk memakai pakaian seragam lengkap apabila menghadiri acara selain yang dinyatakan dalam para 8.8.

8.10 Sayap Pandu Puteri Tunas dipakai oleh Pandu Puteri Tunas dalam Upacara Terbang Naik.

Nota: Sila rujuk Risalah Rasmi Pakaian Seragam Persatuan Pandu Puteri Malaysia.

9. PELANTIKAN PANDU PUTERI TUNAS

9.1 Seseorang ahli baharu mestilah lulus ujian Prinsip Asas Pandu Puteri Tunas sebelum dilantik.

9.2 Istiadat Pelantikan dirancang oleh Kakak Setia untuk semua ahli baharu sebaik sahaja mereka lulus ujian Prinsip Asas Pandu Puteri Tunas.

9.3 Pelantikan hanya boleh dijalankan oleh pemimpin berwaran.

9.4 Istiadat Pelantikan Pandu Puteri Tunas dijalankan dalam formasi Lingkungan Pandu Puteri Tunas.

Nota: Sila rujuk DVD Upacara Dan Istiadat Pandu Puteri terbitan Persatuan Pandu Puteri Malaysia.

10. PERSETIAAN, UNDANG-UNDANG, COGAN KATA PANDU PUTERI TUNAS, ISYARAT DAN HORMAT, BERJABAT TANGAN, DAN KHIDMAT

10.1 Persetiaan Pandu Puteri

Bahawa dengan sesungguhnya saya berjanji dan bersetia, dengan sedaya upaya,

- menunaikan kewajipan saya kepada Tuhan, Raja dan Negara saya Malaysia;
- menolong orang setiap masa; dan
- mematuhi undang-undang Pandu Puteri.

10.2 Undang-undang Pandu Puteri Tunas

- i) Seorang Pandu Puteri boleh dipercayai.
- ii) Seorang Pandu Puteri suka menolong orang lain.
- iii) Seorang Pandu Puteri bersahabat dengan semua orang dan bersaudara dengan Pandu Puteri yang lain.
- iv) Seorang Pandu Puteri sentiasa bersopan santun.
- v) Seorang Pandu Puteri sentiasa berjimat cermat.

10.3 **Cogan Kata Pandu Puteri Tunas:** Tolong Orang Selalu (TOS)

10.4 **Isyarat Pandu Puteri**

Tiga jari tangan kanan ditegakkan, ibu jari diletakkan menindih jari kelengkeng yang bermaksud yang kuat menolong yang lemah. Tangan diangkat ke paras bahu. Tiga jari melambangkan tiga bahagian Persetiaan Pandu Puteri.

10.5 **Hormat**

Pandu Puteri Tunas memberi hormat dengan menunjukkan Isyarat Pandu Puteri pada paras bahu dalam keadaan sedia.

10.6 **Berjabat Tangan**

Pandu Puteri Tunas berjabat tangan menggunakan tangan kiri dengan ahli Pandu Puteri yang lain. Pandu Puteri Tunas menggunakan kedua-dua belah tangan apabila berjabat tangan dengan orang kenamaan dan orang yang bukan ahli.

10.7 **Khidmat**

Pandu Puteri Tunas memberikan khidmat dengan cara menolong orang setiap hari sama ada di rumah atau di sekolah.

11. ANUGERAH PANDU PUTERI TUNAS

11.1 Anugerah Pandu Puteri Tunas dibahagikan kepada dua, iaitu:

- Anugerah Pandu Puteri Tunas Ketua Pesuruhjaya Cawangan; dan
- Anugerah Pandu Puteri Tunas Ketua Pesuruhjaya.

11.2 **Objektif**

Objektif Anugerah Pandu Puteri Tunas adalah untuk:

- menjadi pemangkin kepada ahli Pandu Puteri Tunas bergerak aktif dalam aktiviti-aktiviti Pandu Puteri;
- memartabatkan Program Pandu Puteri Tunas melalui pemilihan penerima anugerah yang telah direncanaka;
- menjadi sebagai insentif kepada ahli Pandu Puteri Tunas yang telah mencapai kriteria yang ditetapkan; dan

- membina keyakinan diri yang utuh apabila berhadapan dengan cabaran dan perkembangan semasa.

11.3 RASIONAL

Penganugerahan ini adalah untuk:

- mengiktiraf ahli Pandu Puteri Tunas yang telah mencapai kriteria yang ditetapkan oleh Persatuan Pandu Puteri Malaysia; dan
- menyatakan bahawa Anugerah Pandu Puteri Tunas ialah pencapaian tertinggi ahli Pandu Puteri Tunas.

11.4 KUMPULAN SASAR

- Pandu Puteri Tunas yang mencapai umur 11 tahun pada tahun semasa.

11.5 PRASYARAT

- Ahli yang berdaftar dengan Persatuan Pandu Puteri Malaysia dan telah membayar yuran keahlian.
- Ahli yang mempunyai sahsiah yang baik dan berketerampilan.
- Ahli yang memiliki daya tahan yang tinggi untuk menghadapi segala cabaran.

11.6 CABARAN ANUGERAH PANDU PUTERI TUNAS KETUA PESURUHJAYA CAWANGAN

11.6.1 Prasyarat – Calon hendaklah:

- i) berada dalam Tahun 5 atau Tahun 6;
- ii) menganuti agama atau mempunyai kepercayaan kerohanian;
- iii) telah dilantik;
- iv) memperoleh Topaz I dan II;
- v) memperoleh sekurang-kurangnya dua lencana kolektif;
- vi) telah menyertai sekurang-kurangnya satu perkhemahan anjuran Pandu Puteri (pada mana-mana peringkat);
- vii) telah menghantar buku log untuk disemak di peringkat cawangan;
- viii) melengkapkan dan menghantar borang pencalonan Anugerah Pandu Puteri Tunas Ketua Pesuruhjaya Cawangan ke ibu pejabat Persatuan Pandu Puteri Malaysia; dan
- ix) hadir dan lulus Cabaran Anugerah Pandu Puteri Tunas Ketua Pesuruhjaya Cawangan.

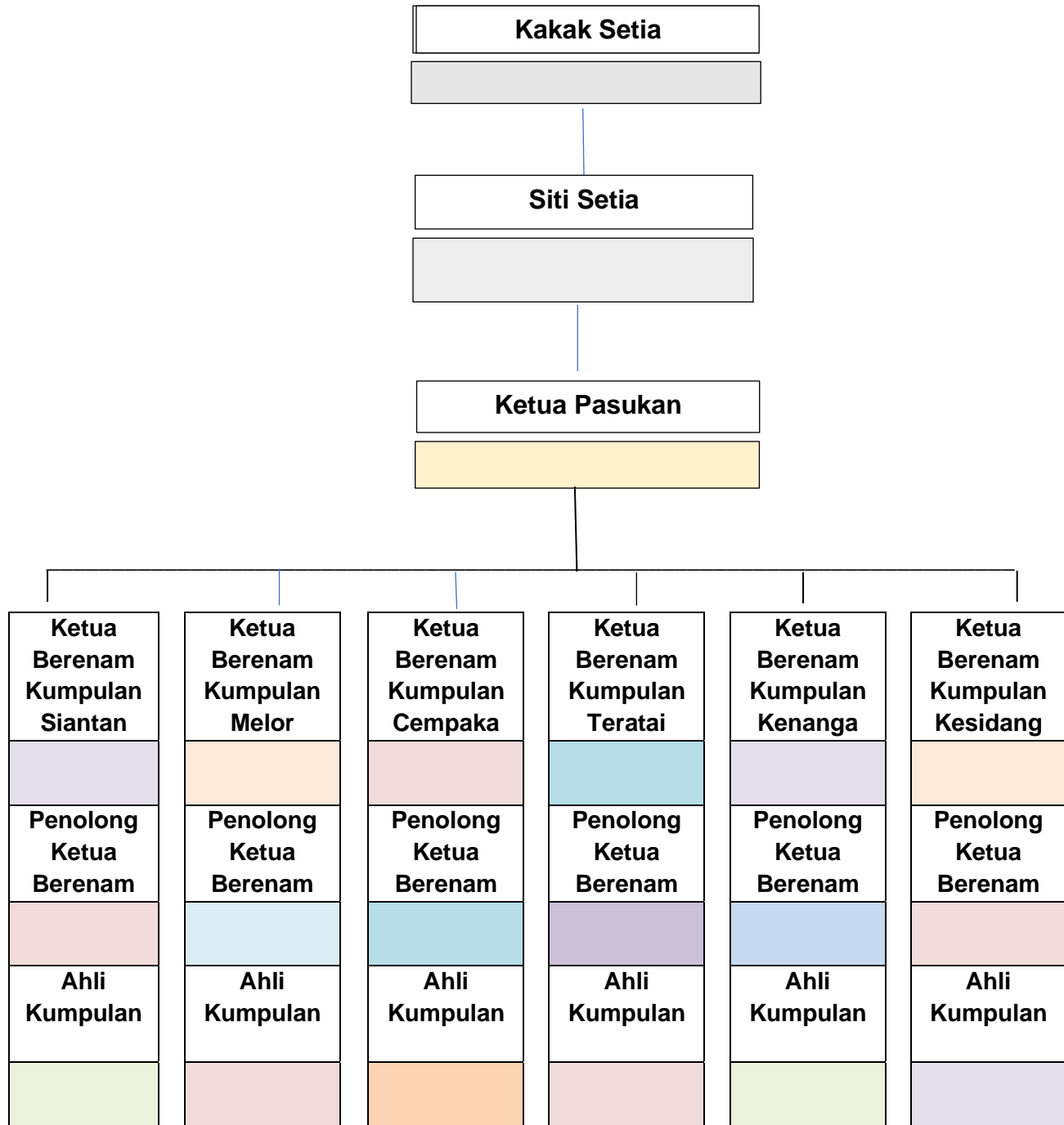
11.7 CABARAN ANUGERAH PANDU PUTERI TUNAS KETUA PESURUHJAYA

11.7.1 Prasyarat – Calon hendaklah:

- i) berada dalam Tahun 6;
- ii) menganuti agama atau mempunyai kepercayaan kerohanian;
- iii) telah dilantik;
- iv) memperoleh Anugerah Pandu Puteri Tunas Ketua Pesuruhjaya Cawangan;
- v) telah menyertai atau membantu acara Pandu Puteri di peringkat sekolah, daerah, cawangan atau kebangsaan;
- vi) memperoleh anugerah Topaz III;
- vii) memperoleh lima lencana kolektif;
- viii) telah menghantar buku log untuk disemak di peringkat kebangsaan;
- ix) melengkapkan dan menghantar borang pencalonan Anugerah Pandu Puteri Tunas Ketua Pesuruhjaya ke ibu pejabat Persatuan Pandu Puteri Malaysia; dan
- x) hadir dan lulus Cabaran Anugerah Pandu Puteri Tunas Ketua Pesuruhjaya.

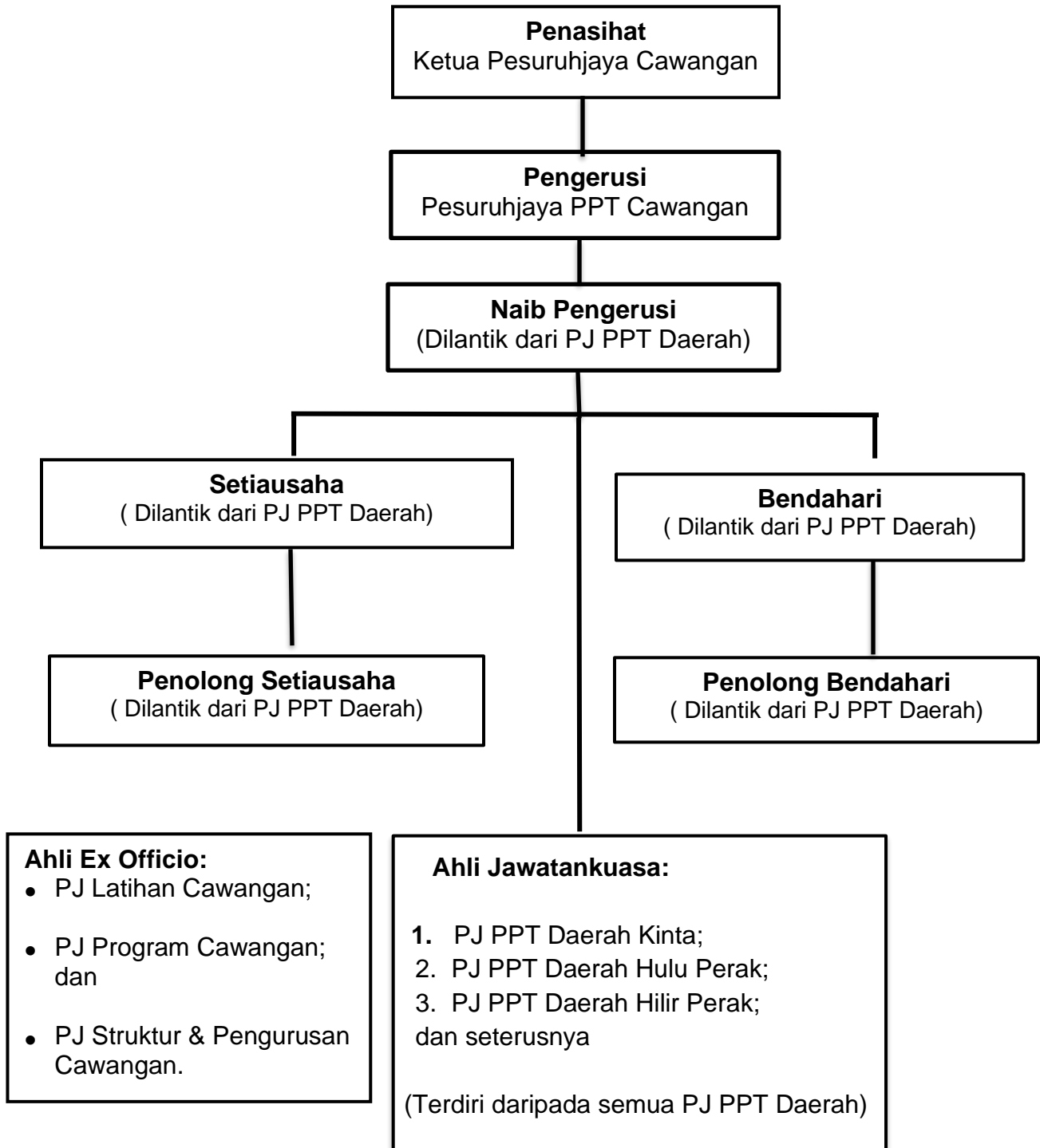
Lampiran 1: Contoh Struktur Organisasi Pasukan Pandu Puteri Tunas

**Pasukan Pandu Puteri Tunas Kelima,
Daerah Kuala Kangsar,SK Kati, Perak**



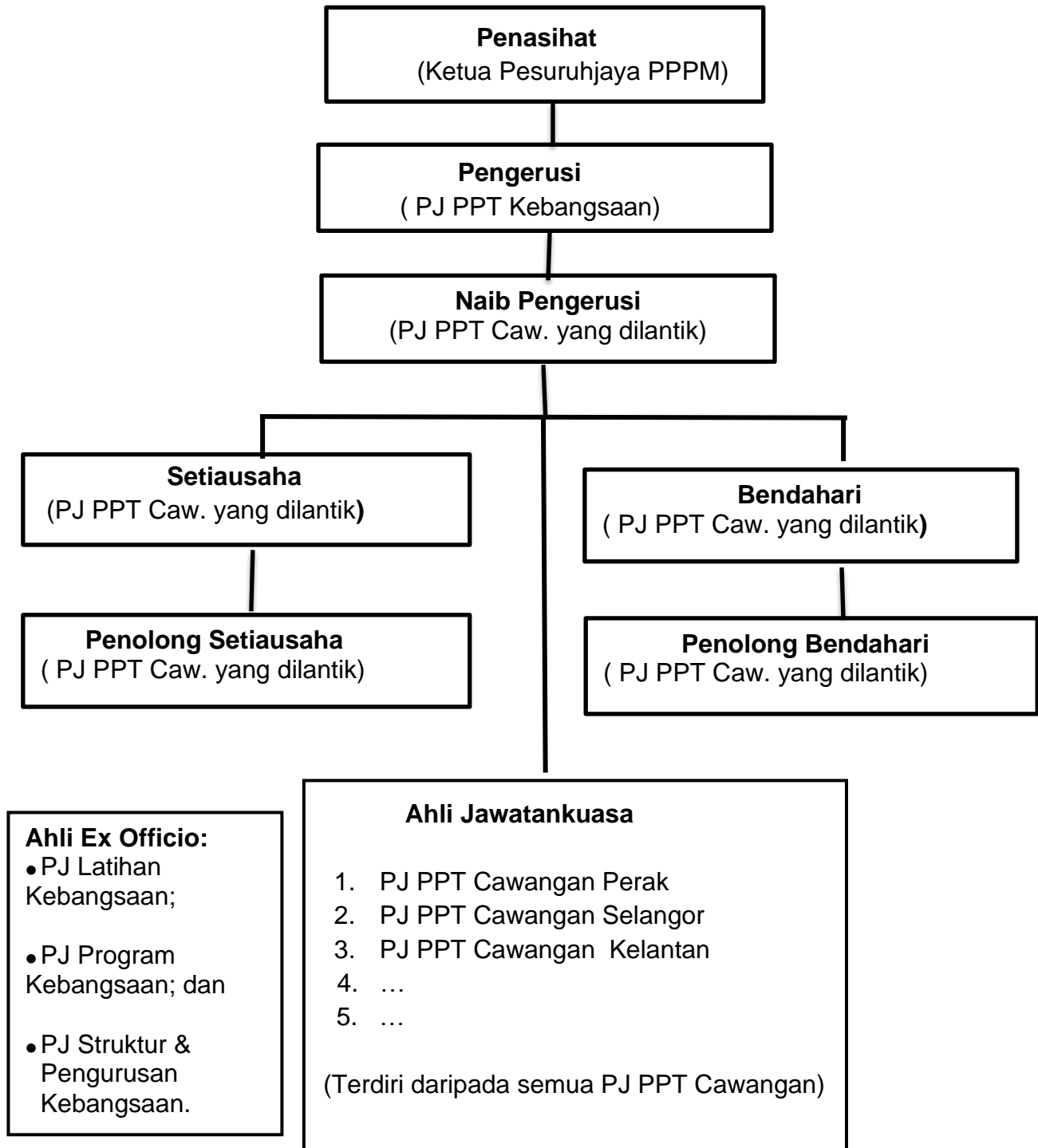
Lampiran 2: Contoh Struktur Jawatankuasa Pandu Puteri Tunas Cawangan

**Jawatankuasa Pandu Puteri Tunas
Persatuan Pandu Puteri Malaysia Cawangan Perak**



Lampiran 3: Contoh Struktur Jawatankuasa Pandu Puteri Tunas Kebangsaan

Jawatankuasa Pandu Puteri Tunas Persatuan Pandu Puteri Malaysia



Lampiran 4: Contoh Struktur Jawatankuasa Pandu Puteri Tunas Daerah

**Jawatankuasa Pandu Puteri Tunas
Persatuan Pandu Puteri Malaysia Cawangan Perak Daerah Kinta**

