



Dasar Pertubuhan dan Undang-Undang Bahagian Pandu Puteri Renjer

**PERSATUAN PANDU PUTERI MALAYSIA
DASAR PERTUBUHAN DAN UNDANG-UNDANG
BAHAGIAN PANDU PUTERI RENJER**

SELALU SEDIA - TERUS BERKHIDMAT

- 1. PANDU PUTERI RENJER**
- 2. PASUKAN PANDU PUTERI RENJER**
- 3. PENTADBIRAN PASUKAN PANDU PUTERI RENJER**
- 4. MAJLIS PANDU PUTERI RENJER**
- 5. PAKAIAN SERAGAM PANDU PUTERI RENJER**
- 6. PELANTIKAN AHLI BAHARU**
- 7. PERSETIAAN, UNDANG-UNDANG, COGAN KATA, ISYARAT, HORMAT, BERJABAT TANGAN, LAMBANG, BENDERA DAN KHIDMAT**
- 8. ANUGERAH KETUA PESURUHJAYA**
- 9. ANUGERAH PANDU PUTERI RAJA**
- 10. CARTA STRUKTUR ORGANISASI BAHAGIAN PANDU PUTERI RENJER PERINGKAT PASUKAN, DAERAH, CAWANGAN DAN KEBANGSAAN**
- 11. CARTA STRUKTUR ORGANISASI MAJLIS PANDU PUTERI RENJER DAERAH, CAWANGAN DAN KEBANGSAAN**
- 12. CARTA ALIR MESYUARAT AGUNG TAHUNAN MAJLIS PANDU PUTERI RENJER DAERAH, CAWANGAN DAN KEBANGSAAN**

**PERSATUAN PANDU PUTERI MALAYSIA
DASAR PERTUBUHAN DAN UNDANG-UNDANG
BAHAGIAN PANDU PUTERI RENJER**

SELALU SEDIA - TERUS BERKHIDMAT

1. PANDU PUTERI RENJER

Dasar Program Bahagian Pandu Puteri Renjer membolehkan ahli menghayati, menguasai dan mengamalkan ilmu pandu puteri serta menyediakan gadis remaja menjadi wanita dewasa yang matang, bertanggungjawab dan berdikari untuk sentiasa berkhidmat kepada masyarakat.

- 1.1 Ahli Pandu Puteri Renjer ialah seorang gadis yang berumur di antara 16 hingga 17 tahun (Tingkatan 4 dan Tingkatan 5).
- 1.2 Seorang bakal ahli Pandu Puteri Renjer yang telah dilantik sebagai Pandu Puteri Remaja hanya perlu mengikuti sebahagian daripada Prinsip Asas Pandu Puteri Renjer sebelum dilantik sebagai ahli Pandu Puteri Renjer.
- 1.3 Seorang bakal ahli Pandu Puteri Renjer yang tidak pernah menjadi ahli Pandu Puteri Remaja perlu mengikuti Prinsip Asas Pandu Puteri Renjer sebelum dilantik sebagai ahli Pandu Puteri Renjer.

2. PASUKAN PANDU PUTERI RENJER

- 2.1 Jumlah minimum ahli ialah lapan orang dan jumlah maksimum ialah 60 orang.
- 2.2 Perjumpaan Pasukan Pandu Puteri Renjer sebaik-sebaiknya diadakan dua minggu sekali.
- 2.3 Setiap Pasukan Pandu Puteri Renjer melantik seorang Ketua Pasukan sebagai saluran perhubungan antara pemimpin dengan semua ahli dalam pasukannya.
- 2.4 Setiap pasukan dipimpin oleh seorang pemimpin yang dikenali sebagai Kapten dan dibantu oleh sekurang-kurangnya seorang pemimpin yang dikenali sebagai Leftenan.
- 2.5 Setiap Pasukan Pandu Puteri Renjer baharu hendaklah disahkan oleh Pesuruhjaya Daerah serta didaftarkan secepat mungkin. Borang Pendaftaran hendaklah dilengkapi dan dikemukakan melalui Pesuruhjaya Daerah dan Ketua Pesuruhjaya Cawangan ke Ibu Pejabat Persatuan Pandu Puteri Malaysia berserta yuran pendaftarannya. Yuran pendaftaran hanya dibayar sekali sahaja.

- 2.6 Sijil pendaftaran ialah hak milik pasukan sekolah berkenaan. Jika sijil hilang, bayaran dikenakan untuk mendapatkan sijil ganti.
- 2.7 Setiap Pasukan Pandu Puteri Renjer dikehendaki mengemas kini bilangan ahlinya dan memperbaharu pendaftaran keahlian dalam talian di laman sesawang Persatuan Pandu Puteri Malaysia (<https://www.panduputeri.org.my/>) sebelum 31 Mac setiap tahun. Yuran keahlian perlu dikemukakan ke Ibu Pejabat Persatuan Pandu Puteri Malaysia melalui Pesuruhjaya Daerah dan Ketua Pesuruhjaya Cawangan sebelum 31 Mac setiap tahun.
- 2.8 Pasukan Pandu Puteri Renjer didaftarkan mengikut turutan nombor pendaftaran, nama daerah, nama sekolah dan nama cawangan.
- Contoh: Pasukan Pandu Puteri Renjer Keempat, Daerah Kinta Utara,
SMK Convent, Perak
- 2.9 Pasukan Pandu Puteri Renjer membuat sesuatu pemilihan atau keputusan secara undi sulit.
- 2.10 Setiap Pasukan Pandu Puteri Renjer boleh menyediakan bendera kecil (*pennant*) pasukan masing-masing.

3. PENTADBIRAN PASUKAN PANDU PUTERI RENJER

3.1 Jawatankuasa Pasukan Pandu Puteri Renjer

3.1.1 Pasukan Pandu Puteri Renjer ditadbirkan menerusi sebuah jawatankuasa yang dikenali sebagai Jawatankuasa Pasukan Pandu Puteri Renjer.

3.1.2 Jawatankuasa Pasukan Pandu Puteri Renjer terdiri daripada:

- Kapten (Pemimpin);
- Leftenan (Pemimpin);
- Ketua Pasukan;
- Penolong Ketua Pasukan;
- Setiausaha Kehormat;
- Bendahari Kehormat;
- Penolong Setiausaha Kehormat;
- Penolong Bendahari Kehormat;
- Ahli Jawatankuasa:
 - Perhubungan Awam;
 - Latihan;
 - Perkhemahan;
 - Sosial dan Lawatan;
 - Khidmat; dan
 - lain-lain jika diperlukan.

- 3.1.3 Penasihat Jawatankuasa Pasukan Pandu Puteri Renjer ialah pemimpin pasukan berkenaan.
- 3.1.4 Ketua Pasukan dan Penolong Ketua Pasukan Pandu Puteri Renjer menganggotai semua jawatankuasa sebagai ahli *Ex-Officio*.
- 3.1.5 Jawatankuasa memilih maksimum empat orang ahli Pandu Puteri Renjer untuk menjadi wakil pasukan di Mesyuarat Agung Tahunan Majlis Pandu Puteri Renjer Daerah.

3.2 Mesyuarat Jawatankuasa Pasukan Pandu Puteri Renjer

- 3.2.1 Mesyuarat Jawatankuasa Pasukan Pandu Puteri Renjer mesti diadakan sekurang-kurangnya tiga kali setahun.
- 3.2.2 Semua perkara yang melibatkan Pasukan Pandu Puteri Renjer seperti perkhemahan, pertunjukan amal, pertandingan, urusan ujian-ujian atau rencana kecekapan, kewangan dan lain-lain mesti dibincangkan dan diputuskan oleh Jawatankuasa Pasukan Pandu Puteri Renjer sebelum sebarang tindakan diambil.
- 3.2.3 Butir-butir Mesyuarat Jawatankuasa Pasukan Pandu Puteri Renjer mestilah dicatat dan difailkan oleh Setiausaha Kehormat.
- 3.2.4 Akaun Pasukan Pandu Puteri Renjer mestilah difailkan oleh Bendahari Kehormat dan diaudit setiap tahun oleh pemimpin.

3.3 Mesyuarat Agung Tahunan Pasukan Pandu Puteri Renjer

- 3.3.1 Mesyuarat Agung Tahunan Pasukan Pandu Puteri Renjer hendaklah diadakan di antara bulan Januari hingga awal Februari setiap tahun, iaitu sebelum Mesyuarat Agung Tahunan Majlis Pandu Puteri Renjer Daerah.

Agenda Mesyuarat Agung Tahunan Pasukan Pandu Puteri Renjer adalah seperti yang berikut:

- ucapan aluan pengerusi;
- pengesahan Minit Mesyuarat yang lalu;
- perkara berbangkit;
- pembentangan Laporan Tahunan Pasukan;
- pembentangan Laporan Kewangan Pasukan;
- pembentangan Laporan Jawatankuasa;
- pemilihan ahli jawatankuasa baharu dijalankan secara undi sulit;
- pemilihan empat orang ahli Pandu Puteri Renjer daripada jawatankuasa baharu sebagai wakil Pasukan Pandu Puteri Renjer

untuk menghadiri Mesyuarat Agung Tahunan Majlis Pandu Puteri Renjer Daerah;

- perancangan kegiatan peringkat sekolah;
- rumusan, cadangan atau usul; dan
- ucapan penangguhan.

3.3.2 Pesuruhjaya Daerah dan Pesuruhjaya Pandu Puteri Renjer Daerah diundang menghadiri mesyuarat ini.

3.3.3 Pesuruhjaya Pandu Puteri Renjer Cawangan boleh diundang untuk hadir bersama-sama.

3.3.4 Semua ahli Pasukan Pandu Puteri Renjer, Kapten dan Leftenan wajib hadir ke Mesyuarat Agung Tahunan Pasukan Pandu Puteri Renjer.

4. MAJLIS PANDU PUTERI RENJER

4.1 Pengelolaan Bahagian Pandu Puteri Renjer di peringkat daerah, cawangan dan kebangsaan

4.1.1 Bahagian Pandu Puteri Renjer dikelolakan menerusi Majlis Pandu Puteri Renjer Daerah, Majlis Pandu Puteri Renjer Cawangan dan Majlis Pandu Puteri Renjer Kebangsaan.

4.1.2 Ahli-ahli Pandu Puteri Renjer yang mewakili pasukannya atau daerahnya atau cawangannya berpeluang untuk:

- mengkaji semula Dasar Pertubuhan dan Undang-undang Pandu Puteri Renjer dan Program Pandu Puteri Renjer;
- mencadangkan perubahan yang relevan;
- membuat keputusan bersama-sama; dan
- merancang kegiatan bagi peringkat daerah, cawangan atau kebangsaan.

4.2 Majlis Pandu Puteri Renjer Daerah

4.2.1 Mesyuarat Agung Tahunan Majlis Pandu Puteri Renjer Daerah dihadiri oleh perwakilan dari setiap Pasukan Pandu Puteri Renjer di dalam daerah berkenaan. Perwakilan Pasukan Pandu Puteri Renjer tersebut terdiri daripada:

- seorang pemimpin Pasukan Pandu Puteri Renjer; dan
- empat orang ahli Pandu Puteri Renjer.

4.2.2 Ahli Jawatankuasa Majlis Pandu Puteri Renjer Daerah yang berikut dipilih dalam kalangan perwakilan yang hadir:

- Penasihat: Pesuruhjaya Pandu Puteri Renjer Daerah;
- Pengerusi;
- Naib Pengerusi;
- Setiausaha Kehormat;
- Bendahari Kehormat;
- Penolong Setiausaha Kehormat; dan
- Penolong Bendahari Kehormat.

- Ahli Jawatankuasa:
 - Perhubungan Awam;
 - Latihan;
 - Perkhemahan;
 - Sosial dan Lawatan;
 - Khidmat; dan
 - lain-lain jika diperlukan.

4.2.3 Majlis Pandu Puteri Renjer Daerah mengkaji semula Dasar Pertubuhan dan Undang-undang Pandu Puteri Renjer serta Program Pandu Puteri Renjer, menggubal dan merancang kegiatan Pandu Puteri Renjer peringkat daerah dan memberi cadangan kegiatan Pandu Puteri Renjer peringkat pasukan, daerah, cawangan dan kebangsaan.

4.2.4 Mesyuarat Agung Tahunan Majlis Pandu Puteri Renjer Daerah mesti diadakan setiap tahun dalam bulan Februari.

4.2.5 Agenda Mesyuarat Agung Tahunan Majlis Pandu Puteri Renjer Daerah adalah seperti yang berikut:

- ucapan aluan pengerusi;
- pengesahan Minit Mesyuarat yang lalu;
- pembentangan Laporan Tahunan Majlis Pandu Puteri Renjer Daerah;
- pembentangan Laporan Kewangan Majlis Pandu Puteri Renjer Daerah;
- pemilihan ahli jawatankuasa baharu Majlis Pandu Puteri Daerah dijalankan secara undi sulit;

- pemilihan seorang pemimpin Pandu Puteri Renjer dan empat orang ahli Pandu Puteri Renjer dalam kalangan ahli jawatankuasa baharu Majlis Pandu Puteri Daerah untuk menjadi perwakilan ke Mesyuarat Agung Tahunan Majlis Pandu Puteri Renjer Cawangan;

- pengesahan Pesuruhjaya Pandu Puteri Renjer Daerah sebagai Ketua Perwakilan Daerah ke Mesyuarat Agung Tahunan Majlis Pandu Puteri Renjer Cawangan;
- perancangan kegiatan Pandu Puteri Renjer peringkat daerah;
- rumusan, cadangan atau usul; dan
- ucapan penungguhan.

4.3 Majlis Pandu Puteri Renjer Cawangan

4.3.1 Mesyuarat Agung Tahunan Majlis Pandu Puteri Renjer Cawangan dihadiri oleh perwakilan Majlis Pandu Puteri Renjer dari setiap daerah dalam cawangan berkenaan. Perwakilan tersebut terdiri daripada:

- Pesuruhjaya Pandu Puteri Renjer Daerah sebagai ketua perwakilan;
- seorang pemimpin Pandu Puteri Renjer; dan
- empat orang ahli Pandu Puteri Renjer daripada Majlis Pandu Puteri Daerah.

4.3.2 Ahli Jawatankuasa Majlis Pandu Puteri Renjer Cawangan yang berikut dipilih dalam kalangan perwakilan yang hadir:

- Penasihat: Pesuruhjaya Pandu Puteri Renjer Cawangan;
- Pengerusi;
- Naib Pengerusi;
- Setiausaha Kehormat;
- Bendahari Kehormat;
- Penolong Setiausaha Kehormat;
- Penolong Bendahari Kehormat; dan
- Ahli Jawatankuasa:
 - Perhubungan Awam;
 - Latihan;
 - Perkhemahan;
 - Sosial dan Lawatan;
 - Kebajikan; dan
 - lain-lain jika diperlukan.

4.3.3 Mesyuarat Agung Tahunan Majlis Pandu Puteri Cawangan mesti diadakan setiap tahun dalam bulan Mac.

4.3.4 Agenda Mesyuarat Agung Tahunan Majlis Pandu Puteri Renjer Cawangan adalah seperti yang berikut:

- ucapan aluan pengerusi;
- pengesahan Minit Mesyuarat yang lalu;
- pembentangan Laporan Tahunan dan Laporan Kewangan Majlis Pandu Puteri Renjer Daerah;

- pembentangan Laporan Tahunan dan Laporan Kewangan Majlis Pandu Puteri Renjer Cawangan;
- pemilihan ahli jawatankuasa baharu Majlis Pandu Puteri Renjer Cawangan dijalankan secara undi sulit;
- pemilihan seorang Pemimpin Pandu Puteri Renjer dan empat orang ahli Pandu Puteri Renjer dalam kalangan ahli jawatankuasa baharu untuk menjadi perwakilan ke Mesyuarat Agung Tahunan Majlis Pandu Puteri Renjer Kebangsaan;
- perwakilan cawangan ke Mesyuarat Agung Tahunan Majlis Pandu Puteri Renjer Kebangsaan:
 - Pesuruhjaya Pandu Puteri Renjer Cawangan sebagai ketua perwakilan;
 - seorang Pemimpin Pandu Puteri Renjer; dan
 - empat orang ahli Pandu Puteri Renjer daripada Majlis Pandu Puteri Renjer Cawangan.
- pengesahan Pesuruhjaya Pandu Puteri Renjer Cawangan sebagai ketua perwakilan;
- perancangan kegiatan Pandu Puteri Renjer peringkat cawangan dan daerah;
- rumusan, cadangan atau usul; dan
- ucapan penangguhan.

4.4 Majlis Pandu Puteri Renjer Kebangsaan

4.4.1 Majlis Pandu Puteri Renjer Kebangsaan dihadiri oleh perwakilan Majlis Pandu Puteri Renjer dari setiap cawangan. Perwakilan cawangan terdiri daripada:

- Pesuruhjaya Pandu Puteri Renjer Cawangan atau Penolong Pesuruhjaya Pandu Puteri Renjer Cawangan sebagai ketua perwakilan;
- seorang Pemimpin Pandu Puteri Renjer; dan
- empat orang ahli Pandu Puteri Renjer daripada Majlis Pandu Puteri Renjer Cawangan.

4.4.2 Ahli Jawatankuasa Majlis Pandu Puteri Renjer Kebangsaan yang berikut dipilih dalam kalangan perwakilan yang hadir:

- Penasihat: Pesuruhjaya Pandu Puteri Renjer Kebangsaan;
- Pengerusi;
- Naib Pengerusi;
- Setiausaha Kehormat;
- Bendahari Kehormat;
- Penolong Setiausaha Kehormat;
- Penolong Bendahari Kehormat; dan
- Ahli Jawatankuasa:
 - Perhubungan Awam;

- Latihan;
 - Perkhemahan;
 - Sosial dan Lawatan;
 - Khidmat; dan
 - lain-lain jika diperlukan.
- 4.4.3 Semua Ketua Pesuruhjaya Cawangan ialah Ahli Kehormat tetapi tidak mempunyai hak mengundi.
- 4.4.4 Majlis Pandu Puteri Renjer Kebangsaan merancang, mengelola dan melaksanakan semua hal-ehwal bahagian Pandu Puteri Renjer.
- 4.4.5 Melalui Majlis Pandu Puteri Renjer Kebangsaan, perwakilan berpeluang:
- mengkaji semula Dasar Pertubuhan dan Undang-undang Pandu Puteri Renjer serta program Pandu Puteri Renjer dan mencadangkan perubahan, pengubahsuaian dan tambahan yang relevan; dan
 - merancang kegiatan Pandu Puteri Renjer bagi peringkat daerah, cawangan dan kebangsaan.
- 4.4.6 Mesyuarat Agung Tahunan Majlis Pandu Puteri Renjer Kebangsaan diadakan setiap tahun dalam bulan April (sebelum Mesyuarat Agung Tahunan Persatuan Pandu Puteri Malaysia).
- 4.4.7 Agenda Mesyuarat Agung Tahunan Majlis Pandu Puteri Renjer Kebangsaan adalah seperti yang berikut:
- ucapan aluan pengerusi;
 - pengesahan Minit Mesyuarat yang lalu;
 - pembentangan Laporan Tahunan Majlis Pandu Puteri Renjer Kebangsaan;
 - pembentangan Laporan Kewangan Majlis Pandu Puteri Renjer Kebangsaan;
 - pemilihan ahli jawatankuasa baharu Majlis Pandu Puteri Renjer Kebangsaan dijalankan secara undi sulit;
 - perancangan kegiatan Pandu Puteri Renjer peringkat kebangsaan, cawangan dan daerah;
 - pemilihan tempat Mesyuarat Agung Tahunan Majlis Pandu Puteri Renjer Kebangsaan akan datang;
 - rumusan, cadangan atau usul;
 - penyediaan usul untuk dibawa ke Mesyuarat Agung Tahunan Persatuan Pandu Puteri Malaysia; dan
 - ucapan penangguhan.

5. PAKAIAN SERAGAM PANDU PUTERI RENJER

Pakaian seragam Pandu Puteri Renjer ditetapkan oleh Majlis Kebangsaan Persatuan Pandu Puteri Malaysia. Merujuk *Girl Guides Act 1953, Revised 1991*, pakaian seragam dan semua peralatan **hanya boleh diperoleh** dari Pusat Peralatan Persatuan Pandu Puteri Malaysia.

- 5.1 Ahli baharu dibenarkan memakai pakaian seragam dengan skaf biru Pandu Puteri Renjer dan Lencana Dunia tanpa Lencana Pelantikan.
- 5.2 Pakaian seragam lengkap dipakai oleh ahli baharu selepas dilantik.
- 5.3 Selepas dilantik, ahli wajib memakai pakaian seragam lengkap:
 - 5.3.1 pada setiap perjumpaan Pasukan Pandu Puteri Renjer;
 - 5.3.2 dalam majlis istiadat Pandu Puteri;
 - 5.3.3 dalam majlis rasmi Persatuan Pandu Puteri peringkat sekolah, daerah, cawangan dan kebangsaan; dan
 - 5.3.4 dalam majlis rasmi anjuran pihak lain.
- 5.4 Ahli wajib mendapat kebenaran daripada pemimpin untuk memakai pakaian lengkap apabila menghadiri acara selain yang tersenarai dalam para 5.3.
- 5.5 Ahli Pandu Puteri Renjer yang telah dilantik sebagai ahli Pandu Puteri Remaja boleh memakai lencana pelantikan Pandu Puteri Remaja dengan pakaian seragam Pandu Puteri Renjer sehingga dia dilantik sebagai Pandu Puteri Renjer.
- 5.6 Ahli Pandu Puteri Tunas yang telah memperoleh lencana Anugerah Pandu Puteri Tunas Ketua Pesuruhjaya boleh memakai lencana itu di selempang pakaian seragam Pandu Puteri Renjer.
- 5.7 Ketua Pasukan Pandu Puteri Renjer mempunyai tiga jalur putih di poket kiri blaus pakaian seragamnya.
- 5.8 Semua ahli Pandu Puteri Renjer memakai *lanyard* putih di bawah kolar dan wisel yang terletak diujung *lanyard* itu dimasukkan ke dalam poket kiri pakaian seragam masing-masing.
- 5.9 Ahli Pandu Puteri Renjer perlu memakai tanda nama hitam bertulisan putih yang berukuran 17mm x 67mm di atas poket kiri blaus pakaian seragamnya.

Nota: Rujuk Risalah Pakaian Seragam Persatuan Pandu Puteri Malaysia

6. PELANTIKAN AHLI BAHARU

- 6.1 Seorang ahli baharu yang tidak pernah menjadi Pandu Puteri Remaja mestilah terlebih dahulu lulus Program Asas Pandu Puteri Renjer sebelum dilantik sebagai ahli Pandu Puteri Renjer.
- 6.2 Istiadat pelantikan dirancang dan dijalankan oleh Kapten untuk semua ahli baharu dan boleh diadakan serentak atau secara berperingkat-peringkat sekiranya bilangan ahli baharu ramai.
- 6.3 Pelantikan hanya boleh dijalankan oleh pemimpin berwaran yang diundang untuk melantik ahli baharu.
- 6.4 Istiadat pelantikan Pandu Puteri Renjer dijalankan dalam formasi "V".

Nota: Rujuk Buku Kawad dan Istiadat Pandu Puteri Remaja dan Pandu Puteri Renjer keluaran Persatuan Pandu Puteri Malaysia, 2018.

7. PERSETIAAN, UNDANG-UNDANG, COGAN KATA, ISYARAT, HORMAT, BERJABAT TANGAN, LAMBANG, BENDERA DAN KHIDMAT.

7.1 Persetiaan Pandu Puteri

Bahawa dengan sesungguhnya, saya berjanji dan bersetia, dengan sedaya upaya:

- menunaikan kewajipan saya kepada Tuhan, Raja dan Negara;
- menolong orang setiap masa; dan
- mematuhi Undang-undang Pandu Puteri.

7.2 Undang-undang Pandu Puteri

1. Seorang Pandu Puteri boleh dipercayai.
2. Seorang Pandu Puteri sentiasa taat dan setia.
3. Seorang Pandu Puteri suka menolong orang lain.
4. Seorang Pandu Puteri bersahabat dengan semua orang dan bersaudara dengan Pandu Puteri yang lain.
5. Seorang Pandu Puteri sentiasa bersopan santun.
6. Seorang Pandu Puteri melindungi haiwan dan memelihara alam sekitar.
7. Seorang Pandu Puteri sentiasa menurut perintah.
8. Seorang Pandu Puteri sentiasa bersemangat dan bergembira walaupun dalam kesulitan.
9. Seorang Pandu Puteri sentiasa berjimat cermat.
10. Seorang Pandu Puteri suci dalam fikiran, perkataan dan perbuatan.

7.3 Cogan Kata

Selalu Sedia - Terus Berkhidmat

7.4 Isyarat

7.4.1 Isyarat Pandu Puteri

Tiga jari tangan kanan ditegakkan, ibu jari diletakkan menindih jari kelengkeng yang bermaksud yang kuat menolong yang lemah. Tangan diangkat ke paras bahu. Tiga jari melambangkan tiga bahagian Persetiaan Pandu Puteri.

7.4.2 Isyarat Wisel

- | | | |
|------|--|--------------------------------------|
| i. | Satu tiupan pendek | SEDIA |
| ii. | Satu tiupan panjang | DIAM atau MEMBATU |
| iii. | Banyak tiupan pendek | SEMUA DATANG CEPAT |
| iv. | Tiupan pendek-panjang-
pendek-panjang | } BERSEDIA atau
AMARAN / BAHAYA |
| v. | Tiupan pendek-pendek-
pendek-panjang | } KETUA KUMPULAN
DATANG KE SINI |
| vi. | Tiupan panjang-panjang-panjang | PERGI DARI SINI |
| vi. | Lima tiupan pendek, satu tiupan
panjang, enam tiupan pendek | } PANGGILAN KE DAPUR
KUARTERMASER |

7.4.3 Isyarat Tangan

Nota : Rujuk Jurnal Progresif Pandu Puteri Remaja dan Pandu Puteri Renjer Persatuan Pandu Puteri Malaysia, 2020

7.5 Hormat

Ahli Pandu Puteri Renjer memberi hormat dengan menunjukkan isyarat Pandu Puteri pada paras bahu dalam keadaan sedia.

7.6 Berjabat Tangan

Ahli Pandu Puteri Renjer berjabat tangan menggunakan tangan kiri dengan ahli Pandu Puteri lain. Ahli Pandu Puteri Renjer menggunakan kedua-dua belah tangan apabila berjabat tangan dengan orang kenamaan dan orang yang bukan ahli.

7.7 Lambang

- 7.7.1 Logo Persatuan Pandu Puteri Malaysia
- 7.7.2 Lencana Pandu Puteri Malaysia
- 7.7.3 Logo Persatuan Pandu Puteri dan Pengakap Puteri Sedunia
- 7.7.4 Lencana Dunia
- 7.7.5 Lencana Pandu Puteri Renjer

7.8 Bendera

- 7.8.1 Bendera Persatuan Pandu Puteri Malaysia
- 7.8.2 Bendera Dunia
- 7.8.3 Bendera Malaysia
- 7.8.4 Bendera negeri sendiri
- 7.8.5 Bendera semua negeri di Malaysia

7.9 Khidmat

Pandu Puteri Renjer memberi khidmat sekurang-kurangnya sekali sehari.

8. ANUGERAH KETUA PESURUHJAYA

8.1 Rasional

Anugerah Ketua Pesuruhjaya Persatuan Pandu Puteri Malaysia telah diperkenalkan dalam tahun 1995 sebagai satu galakan kepada ahli Pandu Puteri Renjer yang berpotensi. Anugerah ini ialah usaha mengukuhkan iltizam dalam Pandu Puteri.

8.2 Prasyarat – Calon hendaklah:

- 8.2.1 berumur 16 hingga 17 tahun;
- 8.2.2 menganuti agama atau mempunyai kepercayaan kerohanian;
- 8.2.3 lulus Prinsip Asas Pandu Puteri Remaja;
- 8.2.4 memperoleh Anugerah Jed;
- 8.2.5 memperoleh Tali Pekelilingan;
- 8.2.6 memperoleh Bintang Puteri I;
- 8.2.7 lulus Prinsip Asas Pandu Puteri Renjer;
- 8.2.8 memperoleh Anugerah Delima;
- 8.2.9 lulus Permit Perkhemahan Kumpulan;
- 8.2.10 menghadiri dan lulus Cabaran Anugerah Ketua Pesuruhjaya (CAKP): dan
- 8.2.11 Calon Anugerah Ketua Pesuruhjaya mengisi borang permohonan menyertai Cabaran Anugerah Ketua Pesuruhjaya (CAKP) dan menghantar borang berkenaan ke ibu pejabat Persatuan Pandu Puteri Malaysia melalui pemimpin, Pesuruhjaya Daerah dan Ketua Pesuruhjaya Cawangan sekurang-kurangnya satu bulan sebelum tarikh CAKP.

8.3 Cabaran Anugerah Ketua Pesuruhjaya (CAKP)

8.3.1 Cabaran Anugerah Ketua Pesuruhjaya merupakan peluang peserta menggunakan pengetahuan pandu puteri dan pengetahuan am, khasnya dalam perkara-perkara yang berikut:

- sistem dan struktur organisasi pandu puteri;
- pasukan sendiri, daerah, cawangan, kebangsaan dan antarabangsa;
- sistem dan struktur organisasi kerajaan Malaysia;
- pembangunan, pendidikan, perindustrian; dan

- warisan dan adat resam masyarakat Malaysia.

8.3.2 Kandungan dan corak CAKP ditetapkan oleh Jawatankuasa CAKP peringkat cawangan.

8.3.3 CAKP dikelolakan oleh Jawatankuasa Latihan Cawangan. Panel penguji dilantik oleh Persatuan Pandu Puteri Malaysia Cawangan.

8.3.4 CAKP diadakan pada penghujung minggu sepanjang tahun atas permohonan calon kepada Ketua Pesuruhjaya Cawangan melalui pemimpin dan Pesuruhjaya Daerah yang berkenaan. Tarikh CAKP ditetapkan oleh cawangan.

8.3.5 Keputusan CAKP adalah muktamad.

8.4 Anugerah Ketua Pesuruhjaya

Anugerah Ketua Pesuruhjaya disampaikan oleh Ketua Pesuruhjaya atau Ketua Pesuruhjaya Cawangan dalam Mesyuarat Agung Tahunan Persatuan Pandu Puteri Malaysia Cawangan atau bila-bila masa yang sesuai sebagai satu upacara khas.

9. ANUGERAH PANDU PUTERI RAJA

9.1 Rasional

Anugerah Pandu Puteri Raja ialah anugerah tertinggi yang boleh dicapai oleh seseorang ahli Pandu Puteri Renjer.

9.2 Prasyarat – Calon hendaklah:

9.2.1 telah lulus Cabaran Anugerah Ketua Pesuruhjaya;

9.2.2 telah memperoleh Bintang Puteri II;

9.2.3 telah memperoleh Bintang Puteri III;

9.2.4 berjaya merancang, membentangkan kertas cadangan projek khidmat masyarakat dan mendapat kelulusan;

9.2.5 mengendalikan projek khidmat masyarakat selama sekurang-kurangnya tiga bulan secara berterusan dengan memberi tumpuan minimum empat jam seminggu setelah mendapat kelulusan.

9.2.6 menghantar borang permohonan untuk menjadi calon Pandu Puteri Raja melalui Ketua Pesuruhjaya Cawangan ke ibu pejabat Persatuan Pandu Puteri Malaysia bersama-sama buku-buku log. Calon dikehendaki hadir Bengkel Selalu Sedia apabila semua buku log yang diperiksa memenuhi syarat.

9.2.7 Umur calon yang menyertai Bengkel Selalu Sedia tidak boleh melebihi 20 tahun.

9.3 Bengkel Selalu Sedia

9.3.1 Bengkel Selalu Sedia (BSS) memberi peluang kepada calon Anugerah Pandu Puteri Raja untuk menunjukkan kemahiran, pengetahuan, penghayatan dan amalan pandu puteri yang terbaik.

9.3.2 Kandungan dan corak BSS ditetapkan oleh Jawatankuasa Majlis Jurulatih Kebangsaan Persatuan Pandu Puteri Malaysia dan diluluskan oleh Ketua Pesuruhjaya.

9.3.3 Calon Pandu Puteri Raja dinilai berasaskan:

- pembentangan laporan projek khidmat masyarakat dan penerangan pengetahuan serta pengalaman yang diperoleh;
- amalan nilai-nilai murni;
- sikap terhadap pergerakan sukarela dan kebolehan membicarakan peranan serta sumbangan pergerakan sukarela khususnya Pandu Puteri;
- pengetahuan tentang sistem dan struktur organisasi kerajaan negeri dan negara Malaysia; dan
- keterampilan dan kesediaan melaksanakan cabaran yang ditentukan oleh panel penguji.

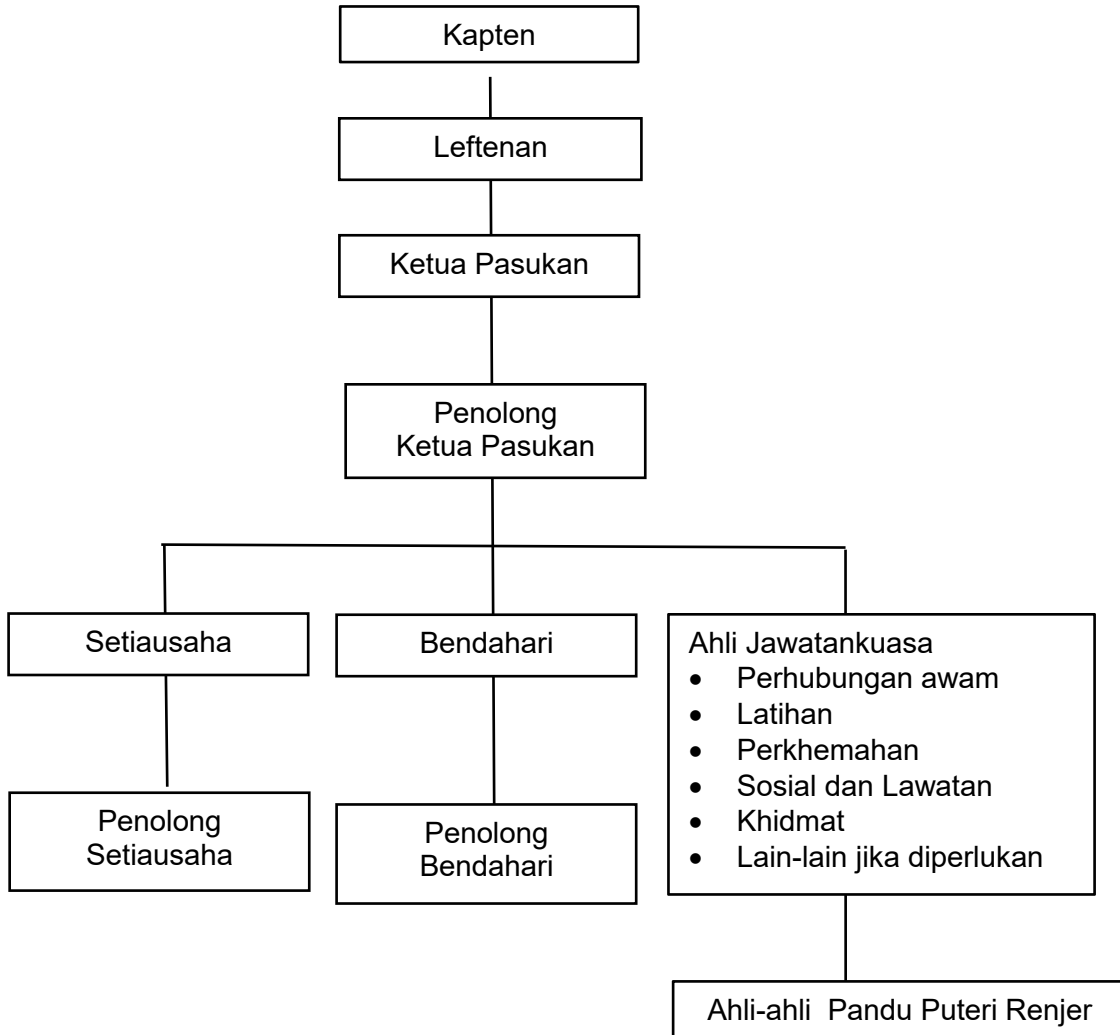
9.3.4 Keputusan BSS adalah muktamad.

9.4 Penganugerahan:

Anugerah Pandu Puteri Raja dikurniakan oleh Penaung Diraja, Duli Yang Maha Mulia Seri Paduka Baginda Raja Permaisuri Agong dalam Majlis Perasmian Mesyuarat Agung Tahunan Persatuan Pandu Puteri Malaysia.

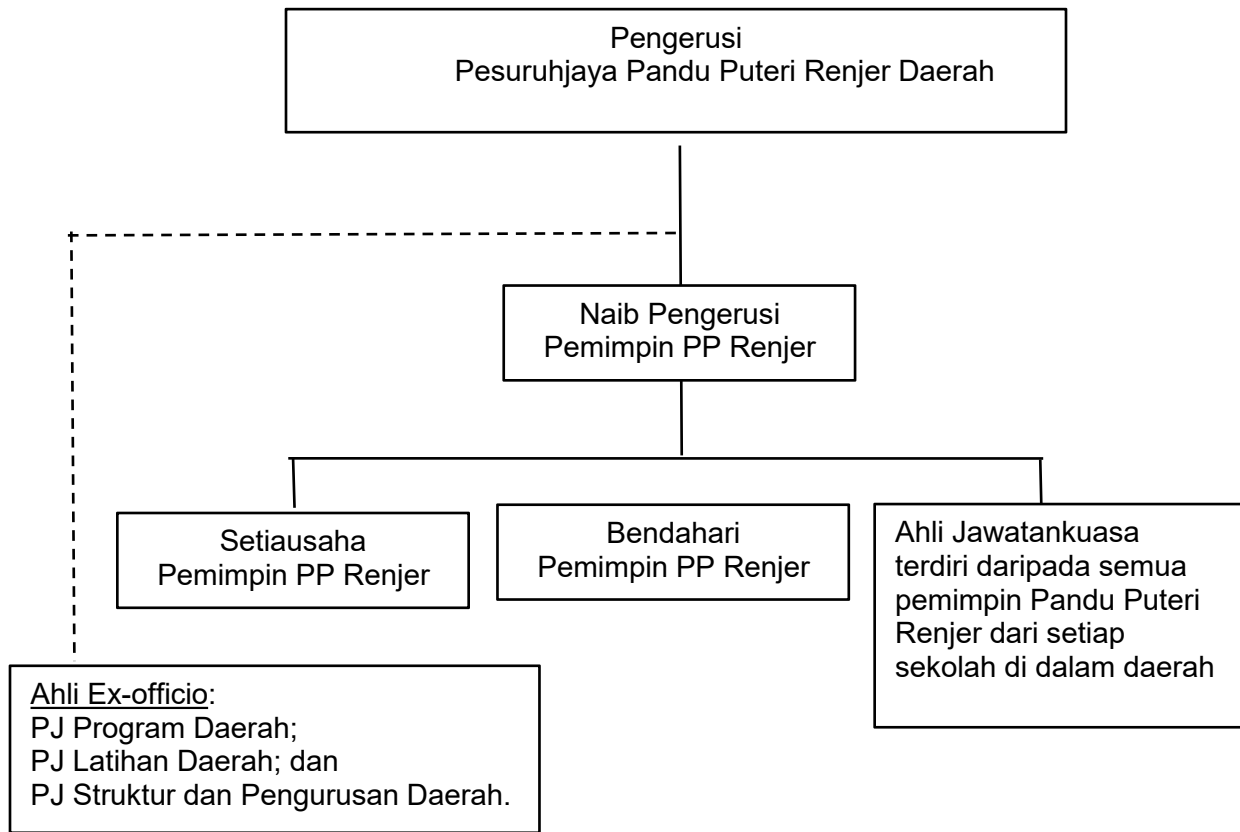
10. CARTA STRUKTUR ORGANISASI BAHAGIAN PANDU PUTERI RENJER PERINGKAT PASUKAN, DAERAH, CAWANGAN DAN KEBANGSAAN

10.1 Struktur Organisasi Pasukan Pandu Puteri Renjer di sekolah

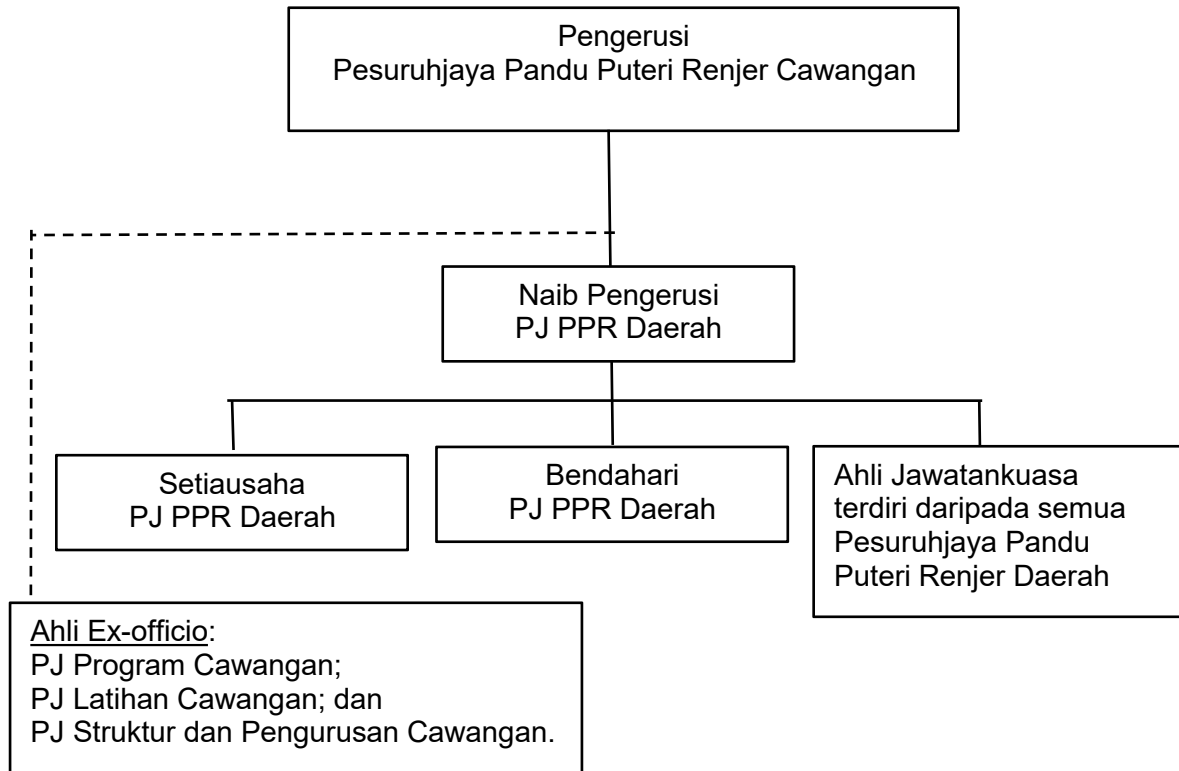


Ketua Pasukan dan Penolong Ketua Pasukan ialah ahli *ex-officio* dalam semua jawatankuasa

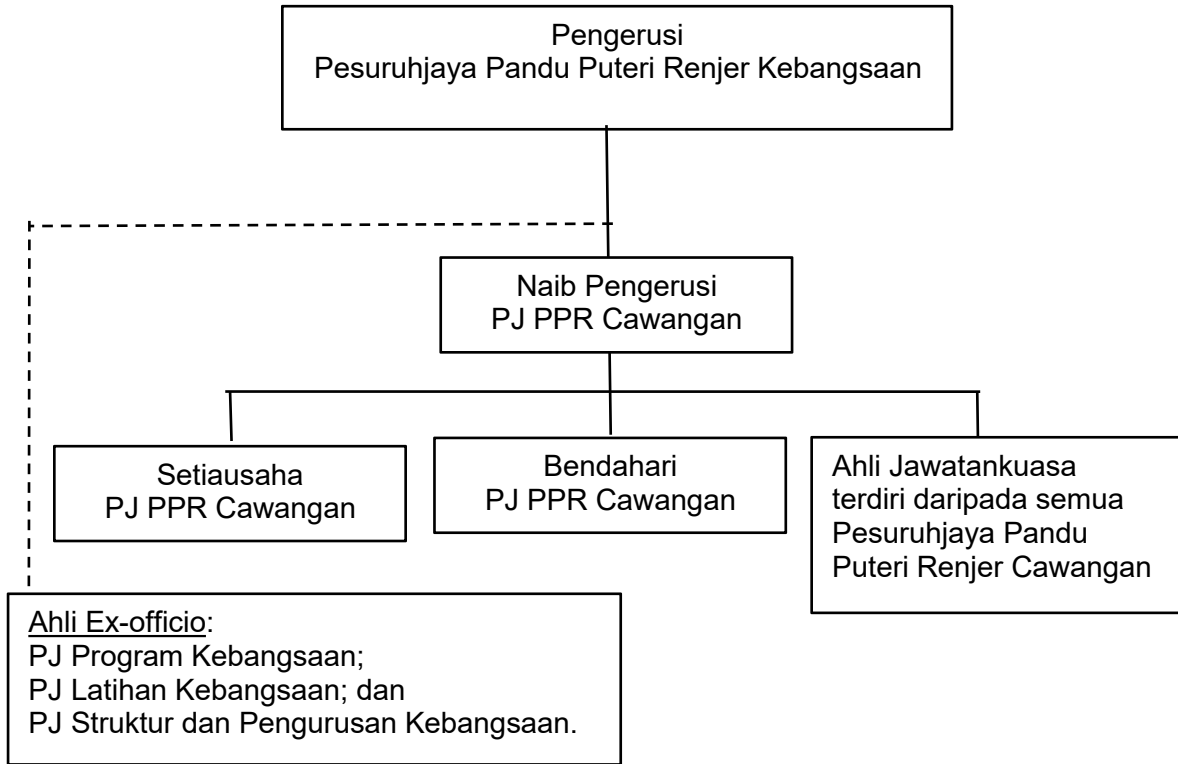
10.2 Struktur Organisasi Jawatankuasa Bahagian Pandu Puteri Renjer Peringkat Daerah



10.3 Struktur Organisasi Jawatankuasa Bahagian Pandu Puteri Renjer Peringkat Cawangan

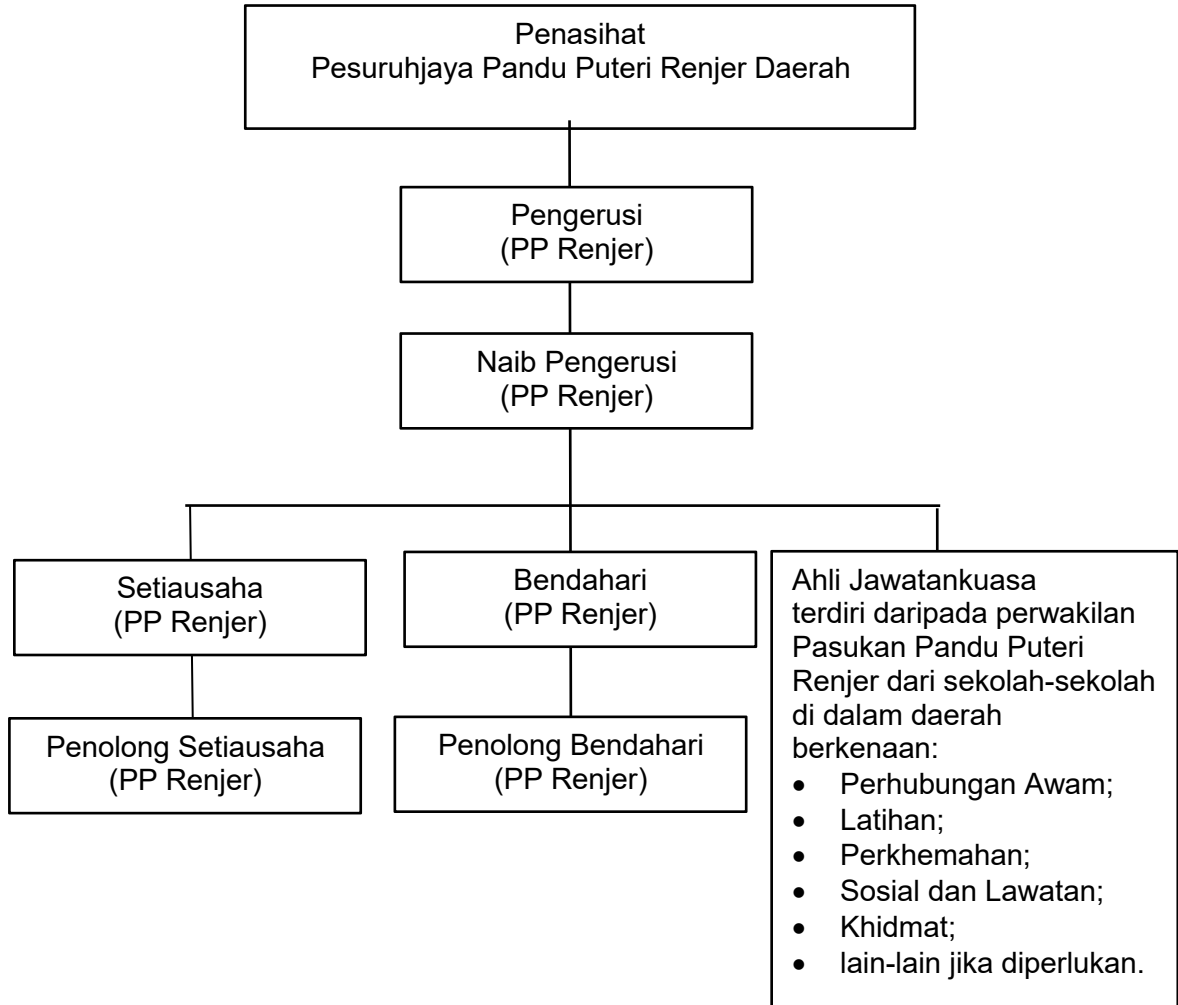


10.4 Struktur Organisasi Jawatankuasa Bahagian Pandu Puteri Renjer Peringkat Kebangsaan



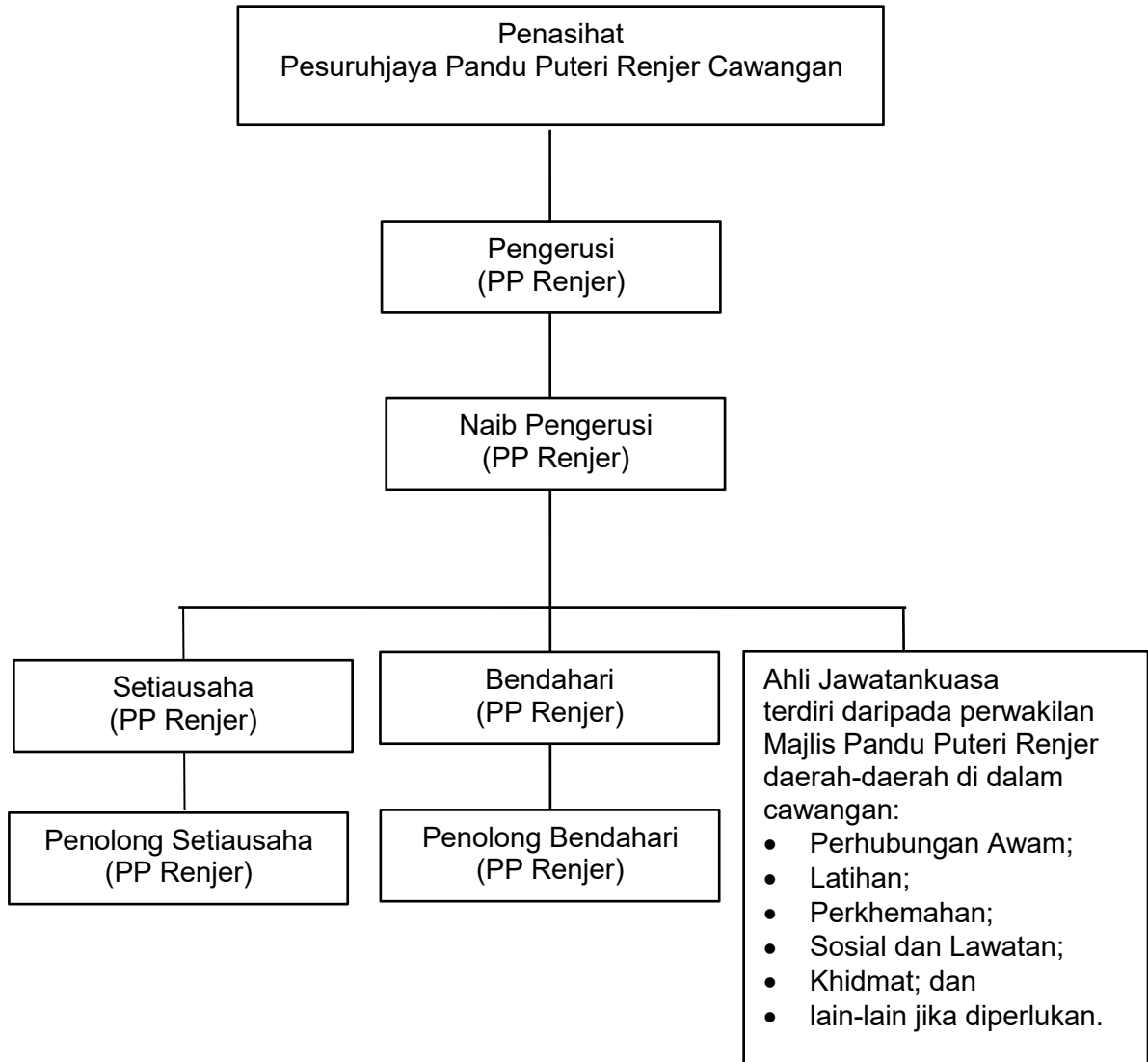
11. CARTA STRUKTUR ORGANISASI MAJLIS PANDU PUTERI RENJER DAERAH, CAWANGAN DAN KEBANGSAAN

11.1 Struktur Organisasi Majlis Pandu Puteri Renjer Daerah



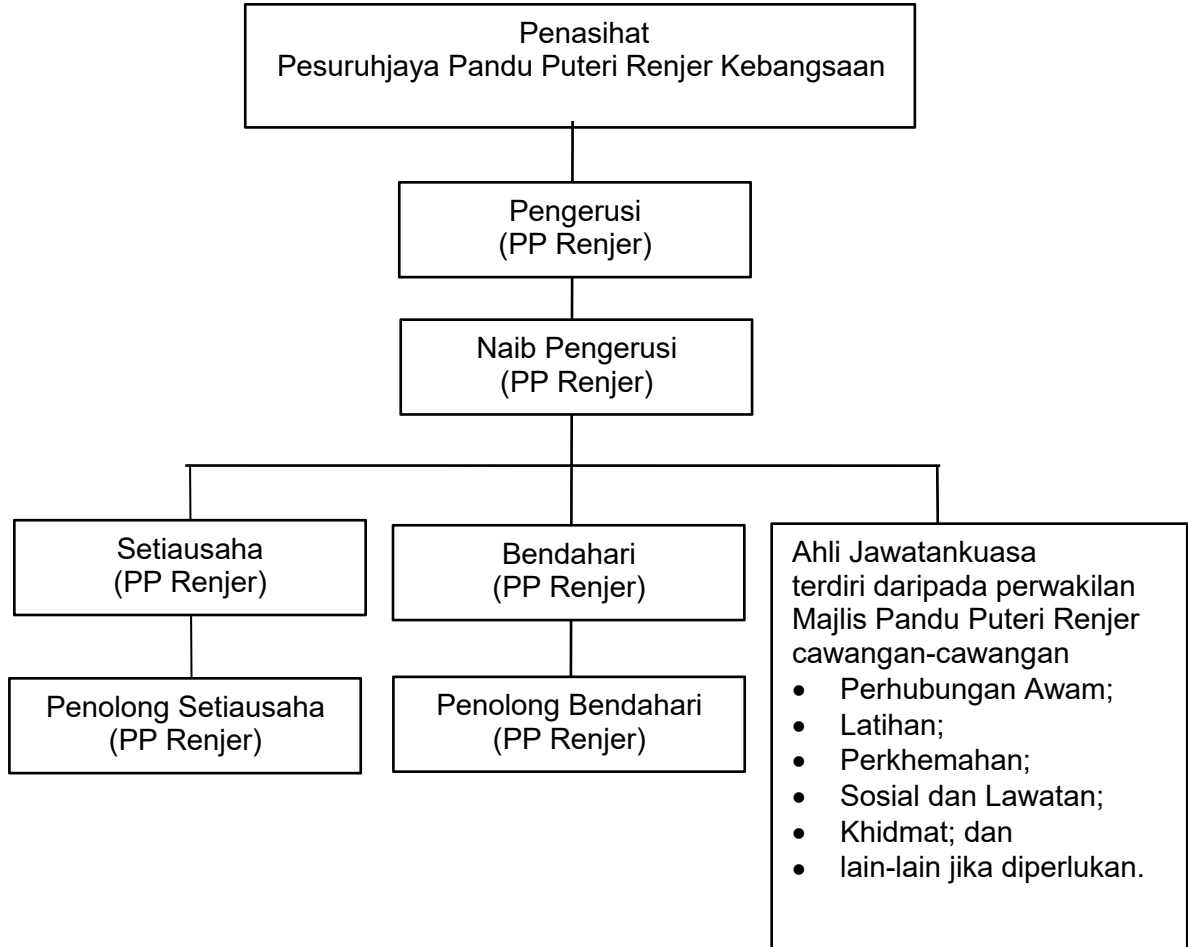
Pengerusi dan Naib Pengerusi ialah ahli *ex-officio* dalam semua jawatankuasa

11.2 Struktur Organisasi Majlis Pandu Puteri Renjer Cawangan



Pengerusi dan Naib Pengerusi ialah ahli *ex-officio* dalam semua jawatankuasa

11.3 Struktur Organisasi Majlis Pandu Puteri Renjer Kebangsaan

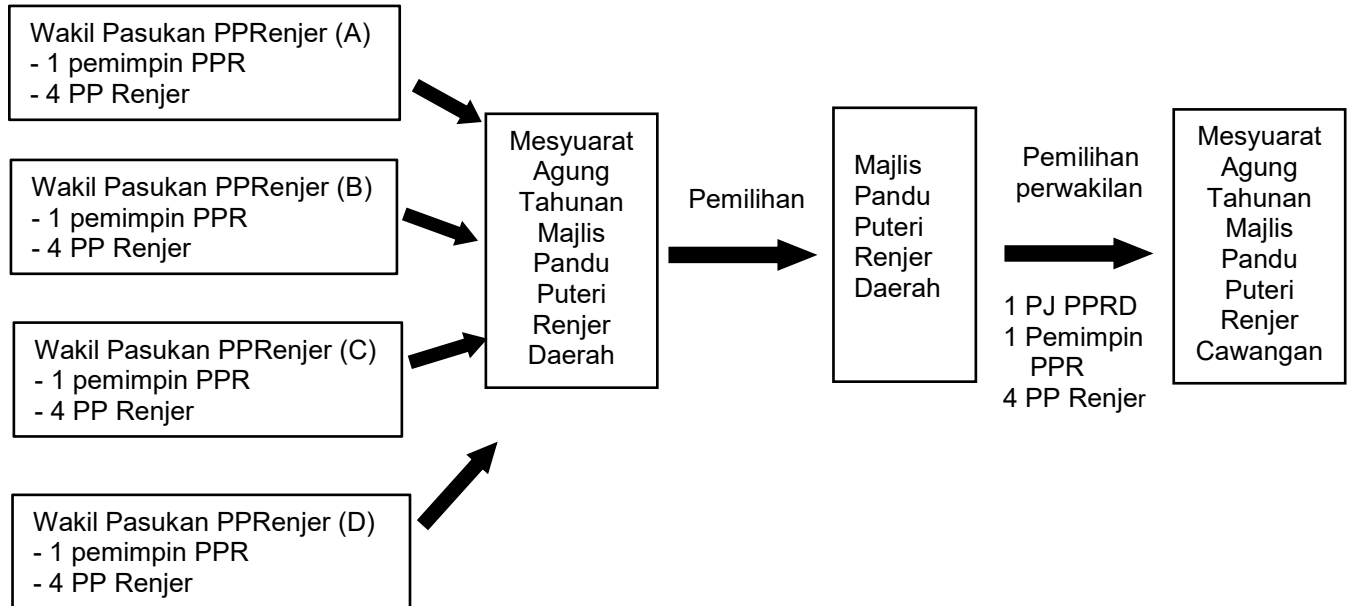


Pengerusi dan Naib Pengerusi ialah ahli *ex-officio* dalam semua jawatankuasa

12. CARTA ALIR MESYUARAT AGUNG TAHUNAN MAJLIS PANDU PUTERI DAERAH, CAWANGAN DAN KEBANGSAAN

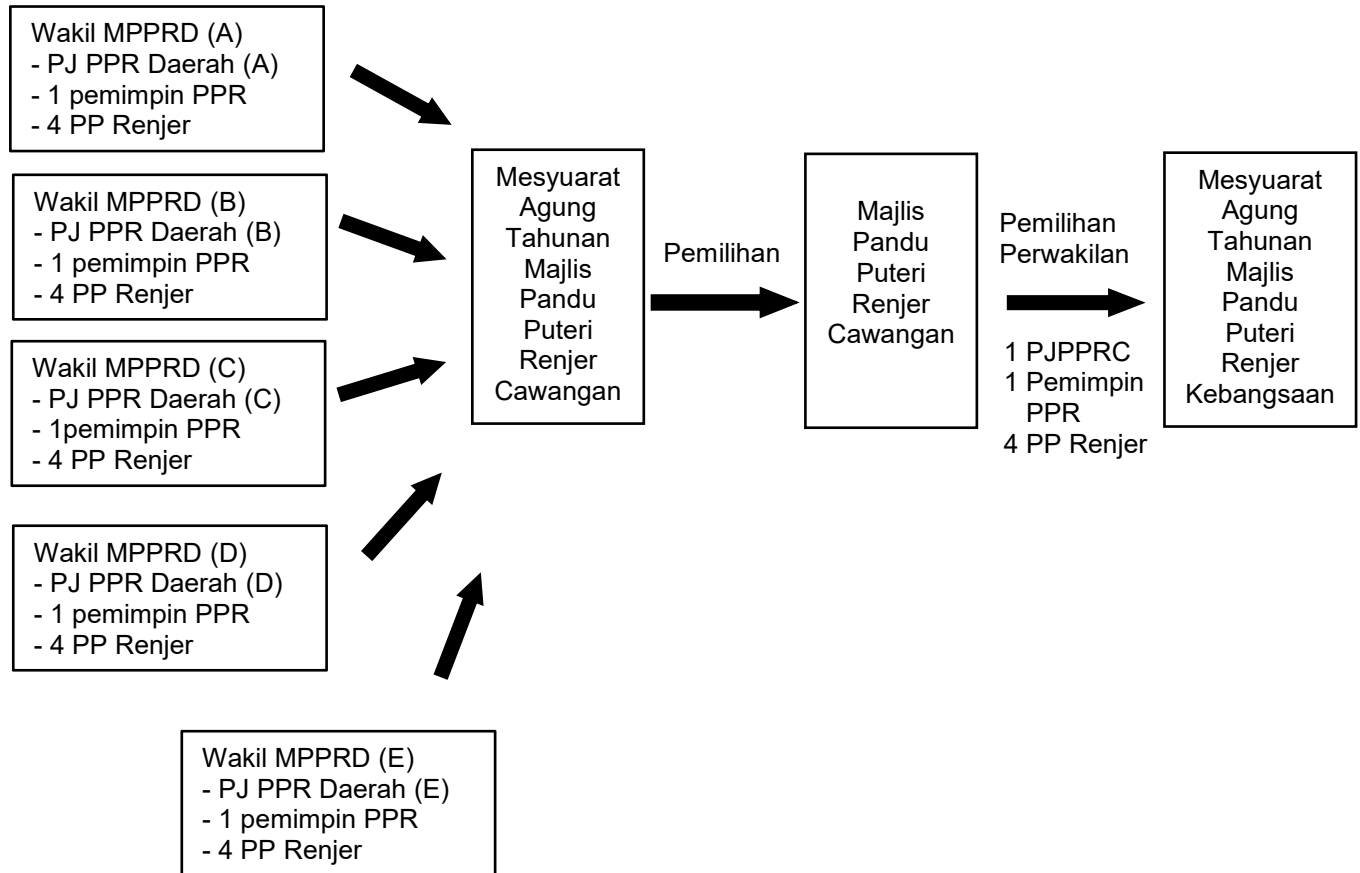
12.1 Mesyuarat Agung Tahunan Majlis Pandu Puteri Renjer Daerah (MPPRD) (dijalankan di setiap daerah dalam setiap cawangan)

CONTOH:



12.2 Mesyuarat Agung Tahunan Majlis Pandu Puteri Renjer Cawangan (MPPRC) - (dijalankan di setiap cawangan)

CONTOH:



12.3 Mesyuarat Agung Tahunan Majlis Pandu Puteri Renjer Kebangsaan (MPPRC)

CONTOH:

