



DASAR PERTUBUHAN DAN UNDANG-UNDANG BAHAGIAN PANDU PUTERI KELIP-KELIP

September 2020

**PERSATUAN PANDU PUTERI MALAYSIA
DASAR PERTUBUHAN DAN UNDANG-UNDANG
BAHAGIAN PANDU PUTERI KELIP-KELIP**

TOLONG ORANG SELALU

1. **PANDU PUTERI KELIP-KELIP**
2. **PASUKAN PANDU PUTERI KELIP-KELIP**
3. **ORGANISASI PASUKAN PANDU PUTERI KELIP-KELIP**
4. **POW WOW**
5. **KETUA BERENAM**
6. **PENOLONG KETUA BERENAM**
7. **PAKAIAN SERAGAM PANDU PUTERI KELIP-KELIP**
8. **PERSETIAAN, UNDANG-UNDANG, COGAN KATA PANDU PUTERI TUNAS,
HORMAT DAN ISYARAT, SENYUMAN, BERJABAT TANGAN, KHIDMAT**
9. **LAMPIRAN:**
 - I. **STRUKTUR ORGANISASI JAWATANKUASA PESURUHJAYA PANDU PUTERI
KELIP-KELIP CAWANGAN**
 - II. **STRUKTUR ORGANISASI JAWATANKUASA PESURUHJAYA PANDU PUTERI
KELIP-KELIP KEBANGSAAN**

**PERSATUAN PANDU PUTERI MALAYSIA
DASAR PERTUBUHAN DAN UNDANG-UNDANG
BAHAGIAN PASUKAN PANDU PUTERI KELIP-KELIP**

‘TOLONG ORANG SELALU

1. PANDU PUTERI KELIP-KELIP

Dasar program Bahagian Pandu Puteri Kelip-Kelip membolehkan ahli menghayati dan menguasai asas Pandu Puteri.

Ahli Pandu Puteri Kelip-Kelip terbuka kepada semua kanak-kanak perempuan yang berumur lima hingga lapan tahun.

2. PASUKAN PANDU PUTERI KELIP-KELIP

- 2.1 Jumlah minimum ahli ialah 12 orang dan jumlah maksimum 36 orang.
- 2.2 Satu pasukan baharu mesti ditubuhkan sekiranya ahli pasukan sedia ada melebihi 36 orang ahli.
- 2.3 Setiap Pasukan Pandu Puteri Kelip-Kelip mempunyai seorang pemimpin yang dikenali sebagai Kakak Setia dan sekurang-kurangnya seorang penolong yang dikenali sebagai Siti Setia.
- 2.4 Setiap Pasukan Pandu Puteri Kelip-Kelip hendaklah didaftarkan secepat mungkin melalui Pesuruhjaya Daerah dan Ketua Pesuruhjaya Cawangan kepada Ibu Pejabat Kebangsaan Persatuan Pandu Puteri Malaysia berserta dengan yuran pendaftarannya.
- 2.5 Yuran pendaftaran pasukan hanya dibayar sekali. Sijil Pendaftaran Pasukan akan dikeluarkan. Sijil Pendaftaran Pasukan ialah hak milik pasukan sekolah berkenaan. Jika sijil hilang, bayaran akan dikenakan untuk mendapatkan sijil ganti
- 2.6 Setiap Pasukan Pandu Puteri Kelip-kelip dikehendaki mengemaskinikan bilangan ahlinya dan memperbaharui pendaftaran keahlian dalam talian di laman sesawang Persatuan Pandu Puteri Malaysia (<https://www.panduputeri.org.my/>) sebelum 31 Mac setiap tahun. Yuran keahlian ahli dikecualikan.
- 2.7 Pasukan Pandu Puteri Kelip-Kelip didaftarkan mengikut turutan nombor pendaftaran, nama daerah dan nama sekolah.

Contoh : Pasukan Pandu Puteri Kelip-kelip Kedua, Daerah Kinta Utara,
SK Convent , Perak.
- 2.8 Perjumpaan pasukan diadakan sekurang-kurangnya setiap dua minggu sekali.
- 2.9 Jawatankuasa Pandu Puteri Kelip-kelip terdiri daripada:

- ❖ Kakak Setia
- ❖ Siti Setia
- ❖ Ketua Kumpulan Berenam
- ❖ Penolong Ketua Kumpulan Berenam

- 2.10 Kakak Setia merangkap sebagai pengerusi dan Siti Setia sebagai penolong pengerusi dalam Pow- Wow.
- 2.11 Ketua Pasukan, Ketua Kumpulan Berenam dan Penolong Ketua Kumpulan Berenam dipilih oleh pemimpin.

3. ORGANISASI PASUKAN PANDU PUTERI KELIP-KELIP

- 3.1 Pada perjumpaan pertama, Kakak Setia membahagikan ahli mengikut kumpulan. Setiap kumpulan dianggotai oleh tidak lebih daripada enam orang ahli termasuk seorang Ketua Kumpulan Berenam dan seorang Penolong Ketua Kumpulan Berenam.
- 3.2 Setiap kumpulan dikenali dengan nama yang ditetapkan oleh pemimpin.
- 3.3 Setiap kumpulan menyediakan kotak Kumpulan Berenam yang digunakan semasa aktiviti sudut kumpulan.

4. POW-WOW

- 4.1 Pow-Wow adalah mesyuarat pasukan sekiranya perlu untuk membincangkan perkara yang berkaitan dengan Pasukan Pandu Puteri Kelip-Kelip seperti membuat keputusan melalui undian sulit, memberi keterangan, menyampaikan berita dan rancangan yang akan datang.
- 4.2 Kakak Setia menjadi Pengerusi Pow-Wow. Jika Kakak Setia tidak ada, Siti Setia boleh menggantikannya.
- 4.3 Lingkungan Pow-Wow dilaksanakan khas untuk ahli pasukan sahaja dan pembentukan lingkungan adalah bebas / direka secara kreatif.

5. KETUA KUMPULAN BERENAM

- 5.1 Ketua Kumpulan Berenam dipilih oleh pemimpin dan boleh ditukar mengikut kesesuaian keadaan.
- 5.2 Ketua Kumpulan Berenam membantu Kakak Setia dan Siti Setia serta bertugas untuk menjaga ahli kumpulannya.

6. PENOLONG KETUA KUMPULAN BERENAM

- 6.1 Penolong Ketua Kumpulan Berenam dipilih oleh pemimpin.
- 6.2 Tugas Penolong Ketua Kumpulan Berenam membantu Ketua Kumpulan Berenam dan mewakilinya apabila Ketua Kumpulan Berenam tidak hadir.

7. PAKAIAN SERAGAM PANDU PUTERI KELIP-KELIP

Pakaian seragam Pandu Puteri Kelip-Kelip ditetapkan oleh Majlis Kebangsaan Persatuan Pandu Puteri Malaysia. Merujuk kepada Girl Guides Act 1953, Revised 1991, pakaian seragam dan semua peralatan hanya boleh diperolehi dari Pusat Peralatan Persatuan Pandu Puteri Malaysia.

- 7.1 Ahli Pasukan Pandu Puteri Kelip-Kelip memakai kemeja-T biru Persatuan Pandu Puteri Malaysia dengan skaf jingga dan seluar sukan panjang berwarna hitam / biru gelap dan kasut hitam.
Skaf jingga Persatuan Pandu Puteri Malaysia dipakai dengan ikatan Buku Sila atau wogel Persatuan Pandu Puteri Malaysia.
- 7.2 Ketua Kumpulan Berenam dan Penolong Ketua Kumpulan Berenam memakai sesuatu penanda yang disediakan oleh pemimpin. Jenis penanda bebas dan ditentukan oleh pemimpin.

8. PERSETIAAN, UNDANG-UNDANG, COGAN KATA PANDU PUTERI KELIP-KELIP, ISYARAT, HORMAT, SENYUMAN, BERJABAT TANGAN DAN KHIDMAT

8.1 Persetiaan Pandu Puteri

Dengan sesungguhnya saya berjanji dan bersetia dengan sedaya upaya
Menunaikan kewajipan saya kepada Tuhan, Raja dan Negara,
Menolong orang setiap masa dan
Mematuhi undang-undang Pandu Puteri.

8.2 Undang-Undang Pandu Puteri Kelip-Kelip

1. Pandu Puteri Kelip-Kelip selalu menurut ajaran orang yang lebih tua daripadanya.
2. Pandu Puteri Kelip-Kelip tidak menurut kehendak hati sahaja.

8.3 Cogan Kata Pandu Puteri Kelip-Kelip: Tolong Orang Selalu (TOS)

8.4 Isyarat Pandu Puteri

Tiga jari kanan ditegakkan, ibu jari diletakan menindih jari kelingking yang dibengkokkan.
Tangan diangkat ke paras bahu. Tiga jari melambangkan Persetiaan Pandu Puteri.

8.5 Hormat

Pandu Puteri Kelip-Kelip memberi hormat dengan menunjukkan Isyarat Pandu Puteri pada paras bahu dalam keadaan sedia.

8.6 Senyuman

Senyuman merupakan satu tanda salam Pandu Puteri Kelip-Kelip.

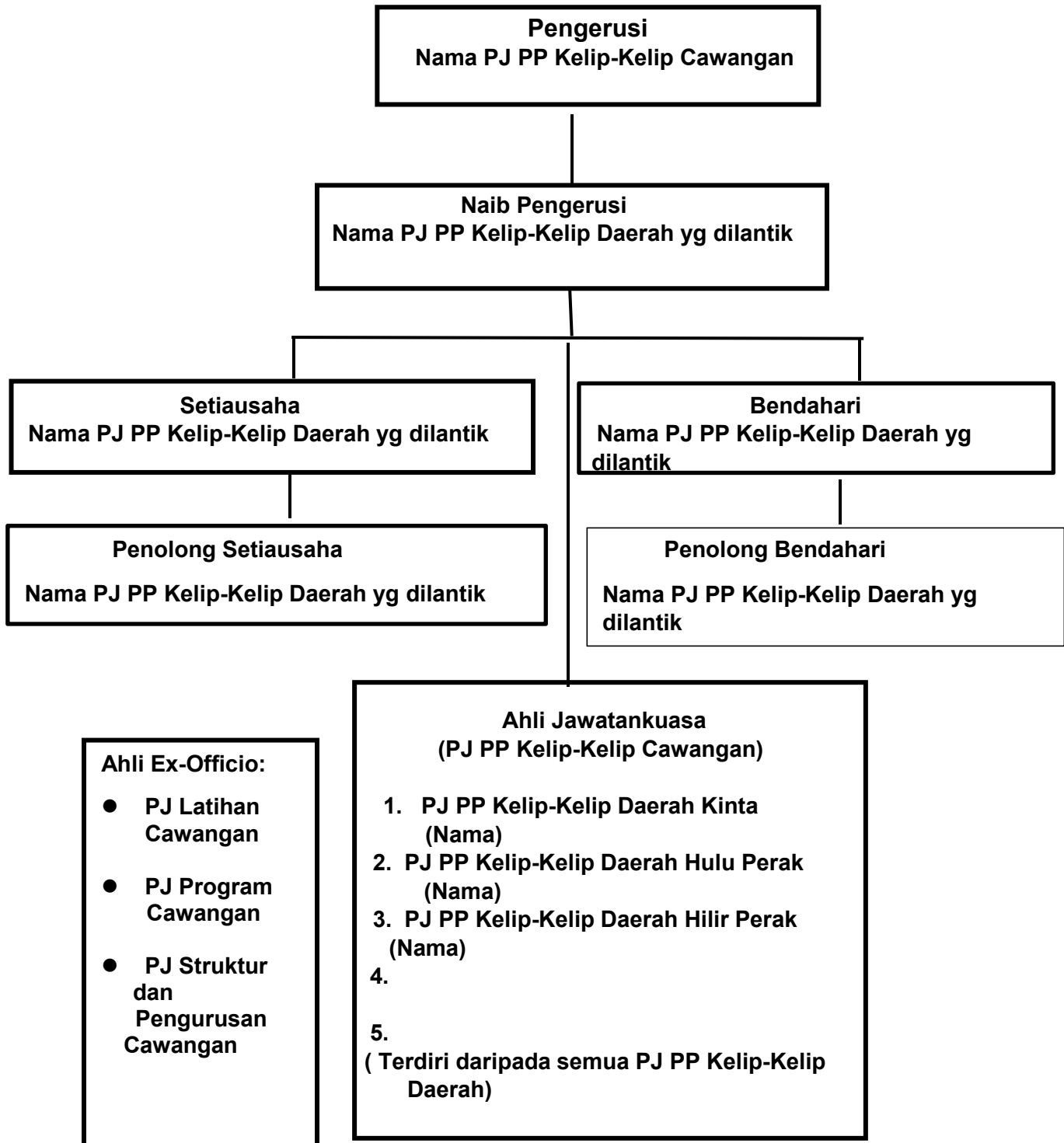
8.7 Berjabat Tangan

Pandu Puteri Kelip-Kelip berjabat tangan menggunakan tangan kiri dengan ahli Pandu Puteri lain. Pandu Puteri Kelip-Kelip menggunakan kedua-dua belah tangan apabila berjabat tangan dengan orang kenamaan dan orang yang bukan ahli.

8.8 Khidmat

Pandu Puteri Kelip-Kelip membuat khidmat dengan cara menolong orang setiap hari sama ada di rumah atau di sekolah.

Jawatankuasa Pesuruhjaya Pandu Puteri Kelip-Kelip Persatuan Pandu Puteri Malaysia Cawangan Perak



Jawatankuasa Pesuruhjaya Pandu Puteri Kelip-Kelip Persatuan Pandu Puteri Malaysia

